



PLANO MUNICIPAL DE SAÚDE DE SANTA CRUZ DO ARARI VIGÊNCIA - 2018 – 2021



Prefeitura Municipal de Santa Cruz do Arari
Secretaria Municipal de Saúde

EQUIPE DE GOVERNO

PREFEITO MUNICIPAL DE SANTA CRUZ DO ARARI
Antonio Maria Barros de Almeida

VICE PREFEITO DE SANTA CRUZ DO ARARI
Lourivaldo da Costa Serafim

SECRETÁRIA MUNICIPAL DE SAÚDE
Ediene Pamplona Bentes

COORDENADORA DE VIGILÂNCIA SANITÁRIA E DE ATENÇÃO À SAÚDE
Keithan Silva Maia

COORDENADORA DE SAÚDE BUCAL
Rosana Lúcia Macedo

COORDENADOR DE ENDEMIAS
Raely Alberto Rodrigues

COORDENADOR DE VIGILÂNCIA SANITÁRIA
Waldir dos Santos Sacramento

COORDENADOR DE ASSISTÊNCIA FARMACÊUTICA
Nayara Cristina Assunção Almeida

COORDENADOR DE ATENÇÃO BÁSICA E ESF
Régia Cristina Pereira dos Santos Alves

SISTEMA DE INFORMAÇÃO
Joel Costa Guimarães

DIRETOR DO HOSPITAL MUNICIPAL
Everton José Monteiro Sacramento

I. APRESENTAÇÃO

A Prefeitura Municipal de Santa Cruz do Arari, através da Secretaria Municipal de Saúde e, considerando a participação das Coordenações, Diretores de Estabelecimentos, Conselho Municipal de Saúde e a Sociedade Civil organizada, apresenta o Plano Municipal de Saúde com Vigência no período de 2018 a 2021, sendo este uma proposta de Diretrizes para a Gestão da Saúde do Município de Santa Cruz do Arari. A referida proposta foi desenvolvida com base na descrição do Território de Saúde da Cidade, assim como na Análise Situacional de Saúde de seus moradores e da estrutura, ações, processo de trabalho e políticas de saúde.

O Principal desafio na Elaboração deste Plano é, produzir um Instrumento Norteador e compatível com as Diretrizes, Objetivos e Metas para os Próximos quatro anos.

O Plano Municipal de Saúde 2018-2021 é uma ferramenta de apoio à tomada de decisões que serve também para o controle social dos Gestores, trabalhadores, Prestadores e Usuários sobre os serviços de saúde ofertados em Santa Cruz. Pretendemos com essa ferramenta, avançar na organização da Rede de Atendimento e ofertar um serviço de melhor qualidade aos cidadãos do Município de Santa Cruz do Arari.

SUMÁRIO

I. INTRODUÇÃO

II. CARACTERIZAÇÃO DO MUNICÍPIO:

- 2.1. Identificação
- 2.2. Dados da Secretaria
- 2.3. Histórico
- 2.4. Aspectos físico-territoriais

III. ANÁLISE SITUACIONAL DA SAÚDE:

3.1. Estrutura do Sistema de Saúde

- 3.1.1. Estrutura Administrativa
- 3.1.2. Estrutura de Recursos Humanos
- 3.1.3. Estrutura de Atenção de Média Complexidade
- 3.1.4. Estrutura de Atenção Hospitalar
- 3.1.5. Estrutura de Equipamentos

3.2. Redes de Atenção à Saúde

- 3.2.1. Rede de Atenção à Saúde (RAS)
- 3.2.2. Rede de Atenção Básica
- 3.2.3. Rede Cegonha
- 3.2.3. Rede de Atenção a Pessoas com Doenças Crônicas
- 3.2.4. Vigilância em Saúde
- 3.2.5. Rede de Urgência e Emergência (RUE)
- 3.2.6. Rede de Atenção Psicossocial
- 3.2.7. Outras Redes

3.3. Condições Socio sanitárias

- 3.3.1 Perfil Demográfico
- 3.3.2 Perfil Socioeconômico:
- 3.3.3 Perfil Epidemiológico:
- 3.3.4. Natalidade:
- 3.3.5. Morbidade Geral
- 3.3.6. Morbidade hospitalar
- 3.3.7. Agravos de Notificação:
- 3.3.8. Imunização no Município
- 3.3.9. Mortalidade

3.4. Fluxos de Acesso

3.5. Recursos financeiros

3.6. Ciência, Tecnologia, Produção e Inovação em Saúde e Gestão

3.7. Gestão do Trabalho e da Educação na Saúde

IV- DIRETRIZES, OBJETIVOS, METAS E INDICADORES

I. INTRODUÇÃO

A Secretaria Municipal de Saúde de Santa Cruz do Arari é o órgão do Governo Municipal responsável pela Gestão da Assistência aos Serviços de Saúde, através do Fundo Municipal de Saúde e Conselho Municipal de Saúde.

O quadro Organizacional de Saúde é constituído das seguintes Unidades: Gabinete Executivo da Secretaria Municipal de Saúde, Assessoria Técnica em Gestão de Saúde, Coordenação de Atenção Básica, Coordenação de Vigilância Epidemiológica, Coordenação de Vigilância Sanitária, Coordenação de Sistema de Informação, Departamento de Endemias.

As Ações desenvolvidas no Município de Santa Cruz, obedecem a Política Municipal de Saúde que através das Ações de Serviços realizados visam reduzir os riscos de Saúde da população, bem como facilitar o acesso dos usuários ao Sistema Público de Saúde.

Tem como objetivo geral levar a saúde mais perto da população implementando Redes de Atenção à Saúde, organizando-as para reduzir tempo de resposta no atendimento das necessidades, prevenir e gerenciar doenças crônicas, aumentando a resolubilidade dos serviços prestados.

Dado esse entendimento a Secretaria Municipal de Saúde de Santa Cruz do Arari juntamente com o Conselho Municipal de Saúde elaborou o Plano Municipal de Saúde para o exercício de 2018-2021 com o objetivo de elencar soluções, buscando sempre a melhoria da qualidade de vida da população, seguindo as normas estabelecidas pelo Ministério da Saúde e os princípios do SUS.

II. CARACTERIZAÇÃO DO MUNICÍPIO:

2.1 - Identificação

Santa Cruz do Arari é um Município Brasileiro do Estado do Pará. Localiza-se a uma latitude 00°39'48" sul e a uma longitude 49°10'30" oeste, estando a uma altitude de 6 metros. Sua população estimada em 2016 era de 9.635 habitantes.

Área: 1.075 km²

População: 8.155 (2010)

Tempo: 28 °C, vento NE a 10 km/h, umidade de 77%

Um Município Brasileiro do Estado do Pará, pertencente a Mesorregião do Nordeste Paraense e Município Pólo da Microrregião.

O Município de Santa Cruz do Arari foi fundado em 08 de Abril de 1961, A população é de 8.155 habitantes (IBGE2010) e População Estimada em 9.845 Habitantes (IBGE 2016). Está localizado na Mesoregião do Marajó, fica a 126 km de Belém (Capital do Estado).

Municípios vizinhos: Cachoeira do Arari, Ponta de Pedras, Chaves, Anajás.

Prefeitura Municipal de Santa Cruz do Arari
Secretaria Municipal de Saúde

ARQUIPÉLAGO DO MARAJÓ



2.2 – Dados da Secretaria

PREFEITURA MUNICIPAL DE SANTA CRUZ DO ARARI

Prefeito: ANTONIO MARIA BARROS DE ALMEIDA

Endereço da Prefeitura: TRAVESSA LIDIA LEAL S/Nº

CNPJ: 04.888.830/0001-58

CEP: 68850-000

Fone/Fax: (91) _____

SECRETARIA MUNICIPAL DE SAÚDE

Tipo de Gestão: Básica do Sistema do Municipal de Saúde

Endereço: PRAÇA MATRIZ S/Nº

CEP: 68680-000

Fone: (91) _____

E-mail: fms_sca@yahoo.com.br

CNPJ: 11.931.568/0001-42

SECRETÁRIA MUNICIPAL DE SAÚDE

Nome: Ediene Pamplona Bentes

Endereço: Rua Sandoval Pamplona nº 33

CEP: 68850-000

Fones: 091- 983047497

E-mail: edienebentes@hotmail.com

2.3 – Histórico do Município

O MUNICÍPIO de Santa Cruz do Arari, localizado nas margens do Lago Arari, na zona fisiográfica do Marajó e Ilhas, é de recente criação. Quanto aos fundamentos históricos desta unidade, afirma alguns moradores antigos, que remontam a 1868, quando o Imperador D. Pedro II doou a sesmaria de Santo Inácio ao Alferes Plácido Pamplona, onde mais tarde foi fundada a fazenda de Santa Cruz, origem da atual Cidade. Entretanto, a sua emancipação político-administrativa somente ocorreu, em 1961, quando desmembrou-se dos municípios de Ponta e Chaves. Gentílico: arariense

Formação Administrativa

Distrito criado com a denominação de Santa Cruz, ex-povoado pela lei estadual nº 158, de 31-12-1943, subordinado ao município de Ponta de Pedras. Em divisão territorial datada de 1-VII-1950, o distrito de Santa Cruz permanece no município de Ponta de Pedras. Assim permanecendo em divisão territorial datada de 1-VII-1960. Elevado à categoria de município com a denominação de Santa Cruz do Arari, pela lei estadual nº 2460, de 29-12-1961, desmembrado de Ponta de Pedra e Chaves. Sede no antigo distrito de Santa Cruz do Arari ex-Santa Cruz. Constituído do distrito sede. Instalado em 08-04-1962. Em divisão territorial datada de 31-XII-1963, o município é constituído do distrito sede. Assim permanecendo em divisão territorial datada de 2005. Alteração toponímica distrital Santa Cruz para Santa Cruz do Arari alterado, pela lei estadual nº 2460, de 29-12-1961.

Fonte: IBGE

2.4 - Aspectos Físio-Territoriais

Um Município Brasileiro do Estado do Pará, pertencente a Mesorregião do Nordeste Paraense e Município Pólo da Microrregião.

O Município de Santa Cruz do Arari foi fundado em 08 de Abril de 1961, A população é de 8.155 habitantes (IBGE2010) e População Estimada em 9.845 Habitantes (IBGE 2016). Está localizado na Mesoregião do Marajó, fica a 126 km de Belém (Capital do Estado).

Municípios vizinhos: Cachoeira do Arari, Ponta de Pedras, Chaves, Anajás.

III - ANÁLISE SITUACIONAL DA SAÚDE

METODOLOGIA

Na abordagem da Análise Situacional do município foi utilizada Metodologia da Problematização e Matriz de GUT como ferramentas pedagógicas de identificação das necessidades de saúde e classificação de prioridades como subsídio a implementação de ações no quadriênio 2018-2021. Todos os tópicos e eixos de avaliação diagnóstica deste plano seguirão o modelo a seguir:

Prefeitura Municipal de Santa Cruz do Arari
Secretaria Municipal de Saúde

TABELA DE CLASSIFICAÇÃO DE DIAGNÓSTICOS

Valor	(a) Tipo de Gravidade	(b) Tipo de Urgência	(c) Tipo de Tendência	Cáculo
5	Extremante Grave	Extremante Urgente	Agrava Rápido	
3	Grave	Urgente	Piora em Médio Prazo	
2	Pouco Grave	Pouco Urgente	Piora em Longe Prazo	
Apuração	5	3	2	Total: 30

3.1 Estrutura do Sistema de Saúde

Diretriz 1: Ampliar e qualificar o acesso aos serviços de saúde de qualidade, em tempo adequado, com ênfase na humanização, equidade e no atendimento das necessidades de saúde, aprimorando a política de atenção básica, especial, ambulatorial e hospitalar, garantindo o acesso a medicamentos no âmbito do SUS:

O Município de Santa Cruz do Arari, habilitado na Gestão Básica do Sistema Municipal, realiza através da Secretaria Municipal de Saúde, as Ações de Saúde na Rede de Assistência, atendendo as Diretrizes do Sistema Único de Saúde e principalmente, trabalha na melhoria da qualidade dos serviços ofertados a população, priorizando dentro do que é possível realizar, a Política de Gestão no âmbito do Sistema Único de Saúde.

Estrutura do sistema que compõem a rede pública de Saúde Municipal.

Prioritária Alta Intervenção	Relevante Média Intervenção	Execução Permanente, Baixa Intervenção	Execução sem Intervenção
125.....75	74.....27	26.....2	1.....0

Prefeitura Municipal de Santa Cruz do Arari
Secretaria Municipal de Saúde

ESTABELECIMENTOS DE SAÚDE SEGUNDO CNES
Rede Municipal

CNES	NOME FANTASIA	NAT. JURÍDICA	GESTÃO	ATENDE SUS
2316161	UNIDADE MISTA DE SANTA CRUZ DO ARARI	Adm. Pública	D	Sim
2316544	UNIDADE DE VIGILÂNCIA SANITÁRIA	Adm. Pública	M	Sim
9258728	UNIDADE BÁSICA DE SAÚDE SÃO JOSÉ	Adm. Pública	M	Sim
2316536	POSTO DE SAÚDE SÃO JOSÉ	Adm. Pública	M	Sim
6939341	POSTO DE SAÚDE BOA VISTA	Adm. Pública	M	Sim
7042574	POSTO DE SAÚDE DE MOCOÕES	Adm. Pública	M	Sim
6744044	CENTRO DE REGULAÇÃO	Adm. Pública	M	Sim

Comentário Técnico:

Apresentamos na tabela acima, os Sete Estabelecimentos que compõe a Capacidade Instalada de Santa Cruz do Arari, considerando a Rede Física de Assistência a Saúde. Todos os prestadores do Município estão vinculados ao Sistema de Cadastro Nacional de Estabelecimentos de Saúde/SCNES do Ministério da Saúde. Dentre os citados prestadores, chamamos atenção para Unidade Básica de Saúde da Comunidade São José, último Prestador de Saúde inaugurado e cadastrado em nossa Rede Municipal. Ainda deverá compor a Rede de Estabelecimentos de Saúde Públicos de Santa Cruz do Arari, o Prestador Tipo Unidade Básica de Saúde Fluvial, a qual já se encontra no município aguardamos os tramites para realização dos Serviços de Atenção Primária.

Análise e Classificação Diagnóstica:

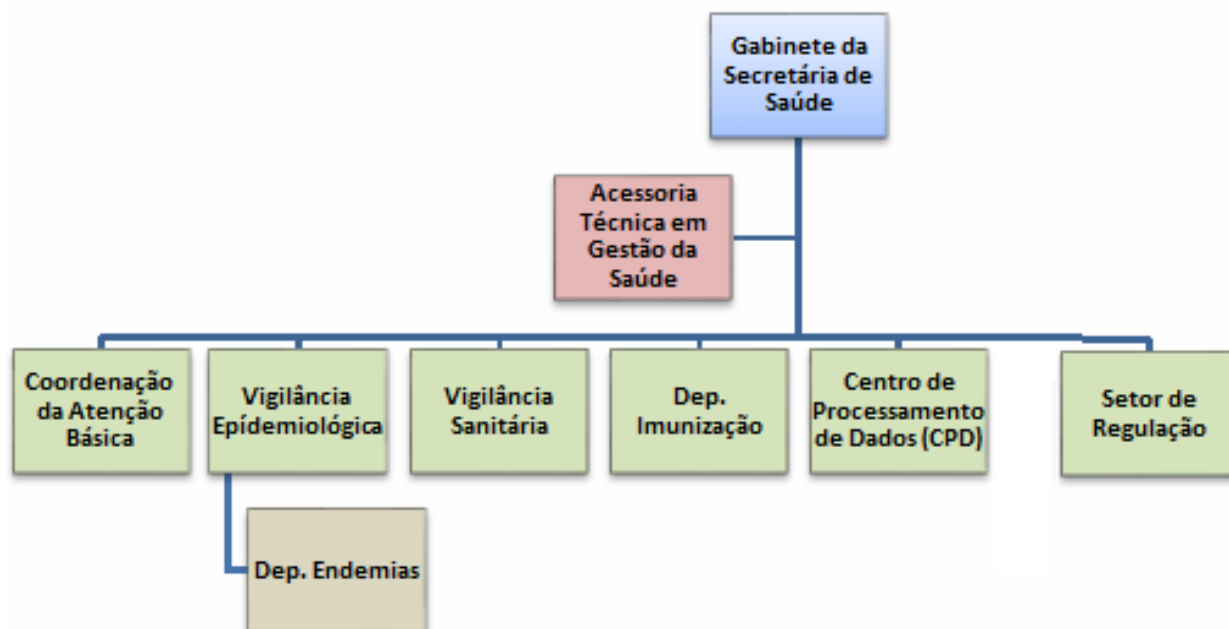
Alguns de nossos estabelecimentos ainda não possuem prédios próprios mas são contratados pela Secretaria de Saúde para garantia dos serviços de saúde e dá Assistência aos usuários de Santa Cruz do Arari. Uma das Prioridades com relação aos Estabelecimentos, está ligada a Reforma e aquisição de novos equipamentos para as Unidades de Saúde e implantação da UBS Fluvial.

Classificação como relevante de Média Intervenção

Decisão de Gestão: Adquirir Prédios Próprios e Revitalizar os que fazem parte da Rede Física de Assistência para execução dos Serviços e atender melhor a população na Rede de Atenção Básica e Assistência Hospitalar.

3.1.1 - Estrutura Administrativa

O Organograma de Gestão da Secretaria Municipal de Saúde de Santa Cruz do Arari é composta da seguinte forma: Gabinete da Secretaria Municipal de Saúde, Assessoria Técnica em Gestão de Saúde, Coordenação de Atenção Básica, Vigilância Epidemiológica, Vigilância Sanitária, Departamento de Imunização, Centro de Processamento de Dados (CPD) e Departamento de Endemias.



Prefeitura Municipal de Santa Cruz do Arari
Secretaria Municipal de Saúde

3.1.2 - Recursos Humanos – Rede Municipal de Santa Cruz do Arari

CATEGORIA	VNCULOS		TOTAL
	TEMPORÁRIOS	EFETIVOS	
Agente Comunitários de Saúde		26	
Aux de Serviços Gerais	10	06	
Assistente Social	-	01	
Agente de Combate as Endemias	04	-	
Agente de Vigilância Sanitária	01	01	
Odontólogo	01	-	
Clínico Geral	05	-	
Ginecologista		01	
Pediatra		01	
Fisioterapeuta	-	-	
Fonoaudiólogo	-	-	
Enfermeiro	02	04	
Psicólogo	-	-	
Digitador	-	05	
Bioquímico Farmacêutico		01	
Médico Veterinário	01	-	
Médico Plantonista	02	-	
Motorista		01	
Nutricionista		01	
Terapeuta Ocupacional	-	-	
Técnico de Radiologia	-		
Técnico de Enfermagem	12	04	
Técnico de Laboratório	02	01	
Técnico em Saúde Bucal	-	02	
Vigia	05	01	
Total:	45	56	

Comentário Técnico:

Esse é o quadro de servidores da Secretaria Municipal de Saúde, responsáveis pelo atendimento aos usuários da Rede Municipal de Santa Cruz do Arari, um total de 101 profissionais envolvidos no processo de Gestão nas mais variadas áreas.

A Secretaria Municipal de Saúde tem o entendimento que principalmente no quadro de servidores que atuam direto na área da Atenção Especializada, há a necessidade de contratação, uma vez que essas especialidades estão pactuadas em outros Municípios, dessa forma é importante o realinhamento de alguns serviços, levando em conta a realidade da capacidade Instalada de Santa Cruz do Arari.

Análise e classificação diagnóstica: Implementar os serviços existentes trazendo outras especialidades para atender a população local.

Classificado como relevante de média intervenção

Decisão de Gestão: Contratação de Serviços Especializados

Prefeitura Municipal de Santa Cruz do Arari
Secretaria Municipal de Saúde

3.1.3- Estrutura da Atenção de Média e Alta Complexidade

Especificação	Portaria Nº1631	Capacidade Instalada	Cobertura	Oferta	Intersetorialidade	
					Fluxo de Saída	Fluxo de Entrada
Cardiologia						Belém
Cirurgia geral						Belém/Ananindeu
Dermatologia						Ananindeua
Neurologia						Belém/Ananindeua
Oftalmologia						Belém/Ananindeua
Ortopedia						Belém
Otorrinolaringologia						Belém
Psiquiatria						Belém
Odontologia especializada- CEO						Marituba Belém/Ananindeua
Ultrassonografia						Belém
Laboratório de Análises Clínicas						Santa Cruz
Raio X						Ananindeua/Belém Marituba

Comentário Técnico:

A Rede de Atenção dos Serviços de Média Complexidade de Santa Cruz do Arari, obedecem a Política de Saúde do Hospital de Pequeno Poste/HPP, alocados no Prestador tipo Unidade Mista de Saúde do Município, dos serviços realizados, salientamos a entrada de Internação Clínica Hospitalar, bem como outros procedimentos Ambulatoriais, Serviços de Análises Clínicas, procedimentos de Diagnósticos por Imagem (Ultra-sonografia) e acolhimento de pacientes na Área de Urgência.

Análise e classificação diagnóstica: 1 - Realinhamento do Teto Físico e Financeiro dos Serviços Ambulatoriais, considerando a Capacidade Instalada de Santa Cruz do Arari. **2** – Reforma e manutenção dos Serviços na Unidade Mista de Saúde.

Extremante Grave

Decisão de Gestão:

Aquisição de um Aparelho de Raio X, implementação do Serviço de ultra-sonografia, Consultas Especializadas e funcionamento do Bloco Cirúrgico do Hospital HPP.

3.1.4 – Estrutura da Atenção Hospitalar – Leitos Hospitalares

INTERNAÇÃO MUNICIPAL POR LEITOS DE ATENDIMENTOS

ESPECIFICAÇÃO	INTERNAÇÃO E MÉDIA REFERÊNCIA		
	2014	2015	2016
Tipo de Leito			
01 – Cirúrgico	01	01	01
02 – Obstétrico	06	06	06
03 – Clínico	04	04	04
07 – Pediátricos	04	04	04
Total	15	15	15

Prefeitura Municipal de Santa Cruz do Arari
Secretaria Municipal de Saúde

Fonte: Cnes/Datasus

Comentário Técnico:

As Internações Municipais da Rede de Assistência Hospitalar de Santa Cruz do Arari obedecem as Demandas referenciadas por outras Redes de Atendimento como Estratégia de Saúde da Família e internações de Demanda Espontânea, a Gestão não tem internações Pactuadas de outros Municípios para realizar dentro de sua estrutura local.

As Internações locais são realizadas na Unidade Mista que integra o Projeto de Hospitais de Pequeno Porte/HPP. Para os serviços não ofertados em nossa Rede Municipal, os pacientes são encaminhados a outros Centro de Referências, conforme o Protocolo de Pactuação firmado em PPI.

Análise da Classificação Diagnóstica:

O Teto Financeiro disponibilizado para custear as Ações de Internação Hospitalar e Ambulatorial dos serviços realizados em nosso Município, são insuficientes, precisamos de equipamentos e profissionais na Atenção Especializada.

Prioritária de Alta Intervenção

Decisão de Gestão:

Realinhamento do Teto Financeiro e Físico do Município, de acordo com o Disposto em PPI e uma contra partida do Estado no envio de Equipamentos específico para área hospitalar, considerando as necessidades da Gestão Municipal.

3.1.5 - Estrutura de Equipamentos de Equipamentos

Nº	Equipamentos – CNES	Nec. Port Nº 1631	Cap. Instalada	Cobertura	Oferta
01	Equipamentos de Audiologia	-	-	-	-
02	Equipamentos de Diagnóstico por Imagem	-	01	01	-
03	Equipamentos de Infra-estrutura	-	15	15	-
04	Equipamentos Odontológicos	-	02	02	-
05	Equipamentos para Manutenção da Vida	-	01	01	-
06	Equipamentos por Métodos Gráficos	-	01	01	-
07	Equipamentos por Métodos Ópticos	-	02	02	-
08	Outros Equipamentos	-	04	04	-

Comentário Técnico:

Os Equipamentos existentes na Gestão Rede Municipal servem para atendimentos de toda Rede de Assistência a Saúde, considerando os serviços de Média Complexidade e Atenção Básica Especializada.

Análise e Classificação Diagnóstica:

- Insuficiência de equipamentos para atendimentos da População
- Equipamentos parados por falta de Recursos

Muito Urgente

Proposta de Gestão:

Aquisição de novos equipamentos Médico Hospitalar, equipamentos de Informática e Mobiliário.

Prefeitura Municipal de Santa Cruz do Arari
Secretaria Municipal de Saúde

3.2 - Redes de Atenção A Saúde

3.2.1 - Redes de Atenção A Saúde (RAS)

Para garantir o cuidado no atendimento dos usuários de Santa Cruz do Arari, a Rede de Atenção a Saúde está constituída dos seguintes serviços: Rede de Atenção Básica, Rede de Atenção Hospitalar, Vigilância em Saúde.

Os serviços em sua maioria precisam de ajustes para melhorar o atendimento da população local, dentre os quais, aquisição de uma Ambulância de maior Porte para transporte de pacientes de Urgência aos Centros Referenciados, bem como aprimorar os serviços nas Redes já existentes.

3.2.2 - Redes de Atenção Básica

Especificação	Portaria	Capacidade Instalada	Cobertura	Oferta	Intersetorialidade	
					Fluxo de Saída	Fluxo de Entrada
ESF	Nº 2.436/2017	04	100%	04		
EACS	Nº 2.436/2017	-	-	-		
ESB	Nº 2.436/2017	02	71,61%	02		
Postos de Saúde	Nº 2.436/2017	03	100%	03		
Centros de Saúde	Nº 2.436/2017	02	100%	02		
Sistemas de Informação	Nº 2.436/2017	11	100%	11		
NASF	Nº 2.436/2017	-	0%	-		

Comentário Técnico:

A Atenção Básica de Santa Cruz do Arari é composta pelas Equipes de Estratégias de Saúde da Família com Saúde Bucal, Postos de Saúde e o programa Saúde na Escola/PSE. As atividades realizadas estão voltadas ao atendimento dos usuários da Zona Urbana e Rural, onde essas Equipes estão implantadas. Mesmo os Bairros da Sede do Município e as localidades ainda não cobertas, recebem ações voltadas ao cuidado de prevenção de saúde, consultas médicas, consulta de enfermagem, procedimentos ambulatoriais, vacina, coleta de material para exame de PCCU, assistência ao Pré Natal e distribuição de medicamentos. A Atenção Básica também desenvolve ações na Área de Saúde Bucal, realizando palestras nas Escolas, no que tange a Atividade Educativa, aplicação de Flúor e outros procedimentos ligados a atenção ambulatorial de Saúde Bucal. Além desses serviços, está previsto a implantação da Unidade Básica de Saúde Fluvial, que será equipada e atenderá a população com serviços de Estratégias de saúde da Família a **População Ribeirinha**.

11 Sistemas de Informação estão vinculados direto a Atenção Básica do Município, dentre eles podemos citar: SIA, ESUS/AB, SISPRENATAL, SISCAN, TESTE DO PEZINHO,

PMAQ/AB, PSE, SISVAN, SISAB, CADWEB e CNES.

Análise e Classificação Diagnóstica:

Considerando o número atual da População de Santa Cruz do Arari e considerando a expansão da Cobertura nos atendimentos Básicos de Saúde, entendemos que as equipes existentes em nossa Rede de Atenção Básica, são insuficientes para o atendimento de toda nossa demanda. Com relação aos Sistemas de Informação da Atenção Básica, precisamos de mais Equipamentos de Informática e principalmente, melhorar a Conexão de Internet nos prestadores da Zona Urbana e Rural.

Classificado como relevante de média intervenção

Proposta de Gestão:

Implantar o Prontuário Eletrônico -PEC nas UBS, Ampliar o número de equipes de ESF/ESB, aquisição de equipamentos de informática e melhorar a conectividade no âmbito da Secretaria Municipal de Saúde.

Implantado o Núcleo de Apoio a Saúde da Família/NASF, implementando serviços nas áreas de abrangência das Equipes vinculadas.

3.2.3 - Rede Cegonha - Portaria nº 1.459 de 24 de junho de 2011.

A Rede Cegonha consiste em uma rede de cuidados para assegurar às mulheres o direito ao planejamento reprodutivo e a atenção humanizada à gravidez, ao parto e ao puerpério, bem como assegurar às crianças o direito ao nascimento, crescimento e ao desenvolvimento saudáveis.

A Rede Cegonha de Santa Cruz do Arari deverá ser implantada após análise das Condições da Capacidade Instalada do Município, obedecendo o Cronograma de Ações de Implantação dos Serviços de Saúde.

3.2.4 - Rede de Vigilância em Saúde

No campo da Saúde, a vigilância está relacionada às práticas de atenção e promoção da saúde dos cidadãos e aos mecanismos adotados para prevenção de doenças. Além disso, integra diversas áreas de conhecimento e aborda diferentes temas, tais como política e planejamento, territorialização, epidemiologia, processo saúde-doença, condições de vida e situação de saúde das populações, ambiente e saúde e processo de trabalho. A partir daí, a vigilância se distribui entre: epidemiológica, ambiental, sanitária e saúde do trabalhador.

A vigilância epidemiológica reconhece as principais doenças de notificação compulsória e investiga epidemias que ocorrem em territórios específicos. Além disso, age no controle dessas doenças específicas.

Prefeitura Municipal de Santa Cruz do Arari
Secretaria Municipal de Saúde

a) Vigilância Ambiental

A Vigilância em Saúde Ambiental consiste em um conjunto de ações que proporcionam o conhecimento e a detecção de mudanças nos fatores determinantes e condicionantes do meio ambiente que interferem na saúde humana, com a finalidade de identificar as medidas de prevenção e controle dos fatores de risco ambientais relacionados às doenças ou a outros agravos à saúde. É também atribuição da VSA os procedimentos de vigilância epidemiológica das doenças e agravos à saúde humana, associados a contaminantes ambientais, especialmente os relacionados com a exposição a agrotóxicos.

No Município as atividades relacionadas à Vigilância em Saúde Ambiental são realizadas pelo departamento de Vigilância Sanitária de forma parcial em função da falta de estrutura específica para a realização dos serviços.

O serviço abrange ações do VIGIÁGUA.

VIGIÁGUA						
	Quantitativo mínimo de análises		Número de amostras analisadas e Percentual de Cumprimento de Diretriz nacional do Plano de Amostragem			
	Anual	Total no período	2014	2015	2016	Total no período
Turbidez	90	60 (66,66%)	-	43	39	82
Coliformes Totais	90	60 (66,66%)	-	43	39	82
Residual Desinfetante	90	60 (66,66%)	-	43	39	82

Comentário Técnico: Todos os anos o LACEM passa alguns meses sem receber amostras, inclusive em 2018 já estamos em Junho e até agora o mesmo ainda não está recebendo nossas mostras por razões inerentes a estrutura técnica da Instituição. Os dados acima são do SISAGUA mas não na totalidade do que o Município enviou.

Análise e Classificação Diagnóstica: **Extremamente Grave**

Proposta de Gestão: Ajuste na estrutura do LACEN afim de atender nossa demanda.

Fonte: SISAGUA

SIVEP_DA

Ano	Faixa Etária						Plano de Tratamento					US de atendimento
	<1	1-4	5-9	10+	Ign	Total	A	B	C	Ign	Total	
2014	30	120	157	243	0	550	322	228	0	0	550	02
2015	79	221	187	213	0	700	388	285	27	0	700	02
2016	22	107	107	162	01	399	239	160	0	0	399	02
Totais	131	448	451	618	01	1649	949	673	27	0	1.649	06

Fonte: Sivep_DDA

Prefeitura Municipal de Santa Cruz do Arari
Secretaria Municipal de Saúde

b) ZOONOSES

Dentre as Zoonoses, temos: RAIVA, ACIDENTES ANIMAIS PEÇONHENTOS. Dentre os agravos listados, o que causa maior preocupação é a RAIVA em virtude do crescimento elevado de cães no Município que pela falta de estrutura, as Ações não atingem 100% da população. Abaixo apresentamos a Série Histórica de Vacinação Anti-rábica, do município de Santa Cruz do Arari.

COBERTURA VACINAL CONTRA RAIVA			
AGRAVO	ANO		
RAIVA ANIMAL	2014	2015	2016
%	78,18	71,25	96,97%

Fonte: SI-PNI/Datasus

Comentário Técnico:

O controle da Raiva animal é realizado pelo departamento de Vigilância Sanitária devido não ter estruturado no município o Serviço de Zoonoses. Além da campanha anual é realizado busca ativa e investigação de casos suspeitos em cães, gatos e quirópteros. A última captura de quirópteros realizada no município ocorreu em janeiro de 2018, assim como em todos os anos.

Análise e Classificação Diagnóstica: **Extremamente Grave**

Proposta da Gestão:

Aquisição de Veículos (Carro, e Moto) e Treinamento de servidores para atuar nas Ações de Zoonoses no Município de Santa Cruz do Arari, considerando principalmente o controle e cuidado da População Canina.

COMPONENTES DA VIGILÂNCIA SANITÁRIA		
Vigiágua	Portaria MS 2914/2011 Vigilância da qualidade da água	Qualidade do Consumo da Água
Vigissolo	Portaria MS 1378/2013	-
Vigiar	Portaria GM 3523/1998	-
Agrotóxicos	Decreto 4074/2002	-

Comentário Técnico:

Apresenta abastecimento de água público com 02 (dois) micros sistemas de abastecimento (SAAE) divididos na Zona Urbana e Rural com soluções alternativas coletivas (SAC) e parte da população abastecida por solução alternativas.

Análise e classificação diagnóstica: **Prioritária de Alta Intervenção**

Proposta da Gestão: Melhorar e Ampliar a Cobertura de Abastecimentos por Água Potável, principalmente nas localidades que ainda não dispõe desse serviço.

Prefeitura Municipal de Santa Cruz do Arari
Secretaria Municipal de Saúde

3.2.5 - Rede de Urgência e Emergência

A Rede de Atenção às Urgências e Emergências visa articular e integrar todos os equipamentos de saúde para ampliar e qualificar o acesso humanizado e integral aos usuários em situação de urgência/emergência nos serviços de saúde de forma ágil e oportuna.

No Município de Santa Cruz do Arari, os Serviços de Urgência e Emergência são executados pela Unidade Mista de Saúde através do Projeto de Hospitais de Pequeno Porte/HPP existentes em nossa Rede de Atendimento. Os Casos Graves que demandam de atendimentos especializados, os pacientes são encaminhados á outros prestadores com Serviços Pactuados.

Componentes de Urgência	Portaria	Leitos	Cap Instalada	Cobertura	Oferta	Intersetorialidade	
						Fluxo de Saída	Fluxo de Entrada
SAMU	Portaria 1.010/12 Portaria 1.849/15 19/11/2015	-	-	-	-	-	-
UPA	Portaria N° 10/2017	-	-	-	-	-	-
Resgate Aéreo Médico	Portaria 2048/2002/MS e Portaria n° 356/2013 08/04/2013						BELÉM

Comentário Técnico:

Considerando as Condições Geográficas, a População de Santa Cruz do Arari conta apenas com o Serviço de Atendimento Aéreo (Resgate Aéreo) do Estado para os casos de extrema Urgência Hospitalar. Não há no Município o Serviço de Atendimento Móvel e Unidade de Pronto Atendimento.

Análise e Classificação Diagnóstica: Organização da Rede Urgência e Emergência de Santa Cruz do Arari.

Classificação Diagnóstica: **Muito Urgente**

Proposta da Gestão: Organização da Rede, corrigindo e ajustando os serviços de urgência já existentes na Unidade Mista do Município, aquisição de Equipamentos Hospitalares e capacitar a Equipe para realização dos procedimentos.

3.2.6 Rede de Atenção Psicossocial – CAPS - Portaria nº 3088/2011 de 23/12/2011

A população de Santa Cruz do Arari não dispõe dos serviços de Atenção Psicossocial – CAPS, o atendimento parcial dos pacientes dessa Patologia, são ofertados também em parceria com a Secretaria de Assistência Social que absorve algumas demandas e realiza os atendimentos com Visitas Domiciliares. Os pacientes são encaminhados a Unidade Mista para avaliação Médica e Dispensação de Medicamentos, os casos Urgentes ou que precisem de acompanhamento especializado são referenciados ao Município de Belém, conforme processo de Pactuação em PPI.

3.3 - Condições Socio sanitárias:

3.3.1 - Perfil Demográfico:

A população é de 8.155 habitantes (IBGE2010) e População Estimada em 9.845 Habitantes (IBGE 2016) – Área Territorial: 1.075 km² - Densidade Demográfica (2016 – Hab/km²): 7,57

3.3.2 -Perfil Sócio Econômico:

Educação

Em 2015, os alunos dos anos iniciais da rede pública da cidade tiveram nota média de 3.5 no IDEB. Para os alunos dos anos finais, essa nota foi de 3.1. Na comparação com cidades do mesmo estado, a nota dos alunos dos anos iniciais colocava esta cidade na posição 125 de 144. Considerando a nota dos alunos dos anos finais, a posição passava a 115 de 144. A taxa de escolarização (para pessoas de 6 a 14 anos) foi de 92.8 em 2010. Isso posicionava o município na posição 106 de 144 dentre as cidades do estado e na posição 5353 de 5570 dentre as cidades do Brasil

Economia

Em 2015, tinha um PIB per capita de R\$ 6.524,15. Na comparação com os demais municípios do estado, sua posição era de 122 de 144. Já na comparação com cidades do Brasil todo, sua colocação era de 4997 de 5570. Em 2015, tinha 94% do seu orçamento proveniente de fontes externas.

Abastecimento de Água

Apresenta abastecimento de água público com 02 Micros Sistemas de Abastecimento (SAAE) divididos na zona urbana e rural, 02 soluções alternativas coletivas (SAC) e parte da população abastecida por solução alternativa individual SAI.

População Estimada: 9.845 hab.

População Abastecida por SAAE: 78%

População Abastecida apenas por SAC: 10%

População Abastecida apenas por SAI: 12%

(Fonte SISAGUA)

Trabalho e Rendimento

Em 2015, o salário médio mensal era de 1.5 salários mínimos. A proporção de pessoas ocupadas em relação à população total era de 3.6%. Na comparação com os outros municípios do estado, ocupava as posições 133 de 144 e 135 de 144, respectivamente. Já na comparação com cidades do país todo, ficava na posição 4821 de 5570 e 5464 de 5570, respectivamente. Considerando domicílios com rendimentos mensais de até meio salário mínimo por pessoa, tinha 60.5% da população nessas condições, o que o colocava na posição 1 de 144 dentre as cidades do estado e na posição 20 de 5570 dentre as cidades do Brasil.

Fonte IBGE/2010

Prefeitura Municipal de Santa Cruz do Arari
Secretaria Municipal de Saúde

3.3.3 - Perfil Epidemiológico

A Vigilância Epidemiológica é o conjunto de ações que proporciona o conhecimento, a detecção ou prevenção de qualquer mudança nos fatores determinantes e condicionantes de saúde individual ou coletiva, com a finalidade de recomendar e adotar as medidas de prevenção e controle das doenças ou agravos (Lei 8.080/90). Tem como propósito fornecer a orientação técnica permanente para os responsáveis pela decisão e execução de ações de controle de doenças e agravos, tornando disponíveis as informações atualizadas sobre a ocorrência dessas doenças ou agravos, em sua área de abrangência.

São funções da vigilância epidemiológica: A Coleta de dados; Processamento de dados coletados; Análise e interpretação dos dados processados; Recomendação das medidas de controle apropriadas; Promoção das ações de controle indicadas; Avaliação da eficácia e efetividade das medidas adotadas e Divulgação de informações pertinentes.

3.3.4 - Natalidade

NASCIDOS VIVOS DE MÃES RESIDENTES NO MUNICÍPIO DE SANTA CRUZ DO ARARI OCORRIDOS POR ANO E PESO AO NASCER			
FAIXA DE PESO AO NASCER	ANO		
	2014	2015	2016
Menor de 500g	1	0	0
1500g a 2499g	7	01	6
2500g e mais	51	51	58
Total	59	52	62

NASCIDOS VIVOS DE MÃES RESIDENTES NO MUNICÍPIO DE SANTA CRUZ DO ARARI OCORRIDOS POR ANO E POR SEXO			
SEXO	ANO		
	2014	2015	2016
MASCULINO	38	24	39
FEMININO	23	31	29
TOTAL	61	55	68

NASCIDOS VIVOS DE MÃES RESIDENTES NO MUNICÍPIO DE SANTA CRUZ DO ARARI OCORRIDOS POR ANO E POR TIPO DE PARTO			
SEXO	ANO		
	2014	2015	2016
PARTO NORMAL	59	55	68
PARTO CESÁRIO	02	0	0
IGNORADO	0	0	0
TOTAL	61	55	68

Fonte: Sinasc/SMS

Prefeitura Municipal de Santa Cruz do Arari
Secretaria Municipal de Saúde

Comentário Técnico:

Os dados de Nascimento na Rede Municipal de Santa Cruz do Arari são extraídos do Sistema Nacional de Informação sobre Nascidos Vivos/SINASC, alimentados pela Declaração de Nascidos Vivos de Partos ocorridos dentro e fora dos Estabelecimentos de Saúde responsáveis pelo atendimento dessa demanda.

Análise de Classificação Diagnóstica: Relevante de Baixa Intervenção

Proposta de Gestão: Melhorar a Estrutura da Sala de Atendimento Obstétrico da Unidade Mista de Santa Cruz do Arari, bem como a qualificação dos profissionais.

**NASCIDOS VIVOS DE MÃES RESIDENTES NO MUNICÍPIO DE SANTA CRUZ
DO ARARI POR ESCOLARIDADE DA MÃE**

ESCOLARIDADE	ANO		
	2014	2015	2016
NENHUMA	2	3	1
1 a 3	8	7	4
4 a 7	24	30	38
8 a 11	24	14	25
12 e mais	2	-	1
TOTAL	61	55	68

SISTEMA DE MORTALIDADE POR SEXO E ANO DE OCORRÊNCIA

	ANO		
	2014	2015	2016
MASCULINO	10	16	06
FEMININO	03	08	05
TOTAL	13	24	11

3.3.5 – Mortalidade Geral

3.3.6 - Morbidade Hospitalar

As informações de Morbidade Hospitalar de Santa Cruz do Arari, são referentes a produção processada das Internações de pacientes com entrada na Unidade Mista, através da Política de Hospitais de Portes / HPP.

MORBIDADE POR CAPÍTULO – CID 10	ANO		
	2016	2017	
Capítulo I Doenças Infecciosas e Parasitárias	83	83	
Capítulo II Neoplasias (Tumores)	04	08	
Capítulo III Doenças do sangue e dos órgãos hematológicos	04	01	
Capítulo IV Doenças endócrinas, Nutricionais e Metabólicas	76	55	
Capítulo V Doenças do Sistema Nervoso	01	01	
Capítulo VI Doença do Ouvido	02	01	
Capítulo IX Doença do Aparelho Circulatório	44	62	

Prefeitura Municipal de Santa Cruz do Arari
Secretaria Municipal de Saúde

Capítulo X Doença do Aparelho Respiratório	150	161	
Capítulo XI Doença da Aparelho Digestivo	13	11	
Capítulo XII Doença da Pele e Tecido Cutâneo	07	03	
Capítulo XIII Doença do Aparelho Osteomuscular	02	58	
Capítulo XIV Doença do Aparelho geniturinário	48	84	
Capítulo XV Gravidez, Parto e Puerpério	33	05	
Capítulo XVI Algumas Afecções originadas no período Perinatal	3	05	
Capítulo XVII Mal formações congênita	1	21	
Capítulo XIX Lesões, envenenamentos e outras Causas Externas	20	04	
Capítulo XXI Fatores que influenciaram o Estado de Saúde	4	01	
TOTAL	495	563	

Fonte: Sargsus/Datasus

Comentário Técnico:

A tabela acima demonstra os principais Casos de Morbidade ocorridos em Santa Cruz do Arari. Os dados de Morbidade Hospitalar apontam uma média de 450 casos, considerando os anos de 2016 a 2017. Dentre todos os casos de Doenças do Aparelho Respiratório estão em maior número, seguido pelas Doença do Aparelho Circulatório e as Doenças Infeciosas e Parasitárias.

Análise e Classificação Diagnóstica: Média Urgência

Proposta da Gestão: Intensificar serviços e ações dos programas de prevenção das doenças e promoção à saúde.

3.3.7 - SISTEMA NACIONAL DE AGRAVOS DE NOTIFICAÇÃO

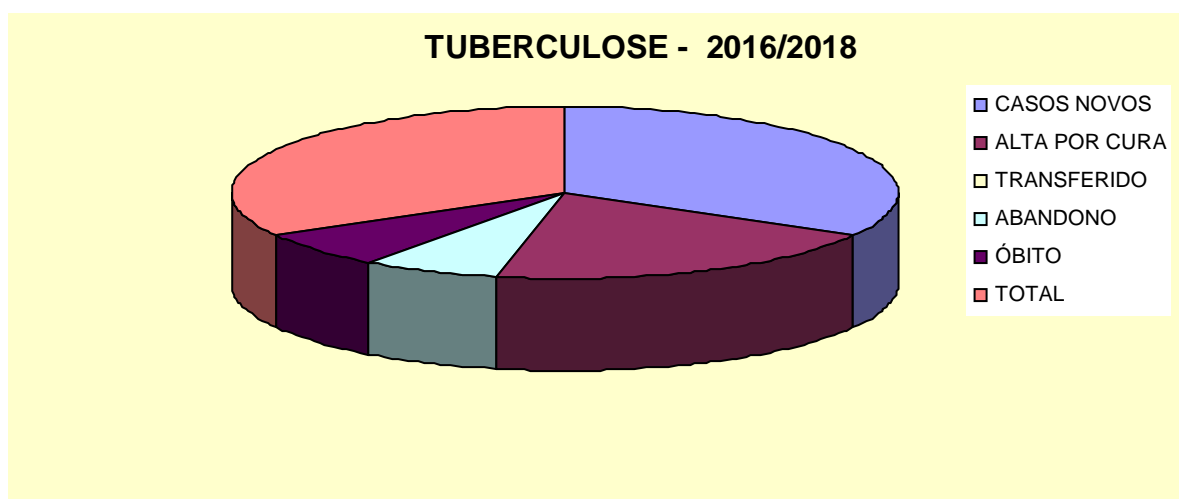
NOTIFICAÇÃO				
AGRAVOS		ANO		
		2014	2015	2016
01	Acidentes por Animais Peçonhentos	32	19	19
02	Síndrome do corrimento Cervical em Mulheres	02	02	01
03	Atendimento anti-rábico	03	07	36
04	Síndrome do corrimento umeral em homens	12	08	03
05	Varicela sem Complicações	04	0	0
06	Tuberculose	05	04	07
07	Hepatites Virais	03	08	05
08	Hanseníase	01	02	01
09	Toxoplasmose Congênita	01	0	0
10	Febre Tifóide	01	0	0
11	Hepes Genital	01	0	0
12	Pneumonia não Especificada	0	01	0
13	Sífilis não Especificada	0	05	06
14	Sífilis Congênita	0	01	0

Prefeitura Municipal de Santa Cruz do Arari
Secretaria Municipal de Saúde

15	Violência Interpessoal	0	0	06
16	AIDS	0	0	0
TOTAL		65	57	84

NOTIFICAÇÃO E TRATAMENTO DA TUBERCULOSE

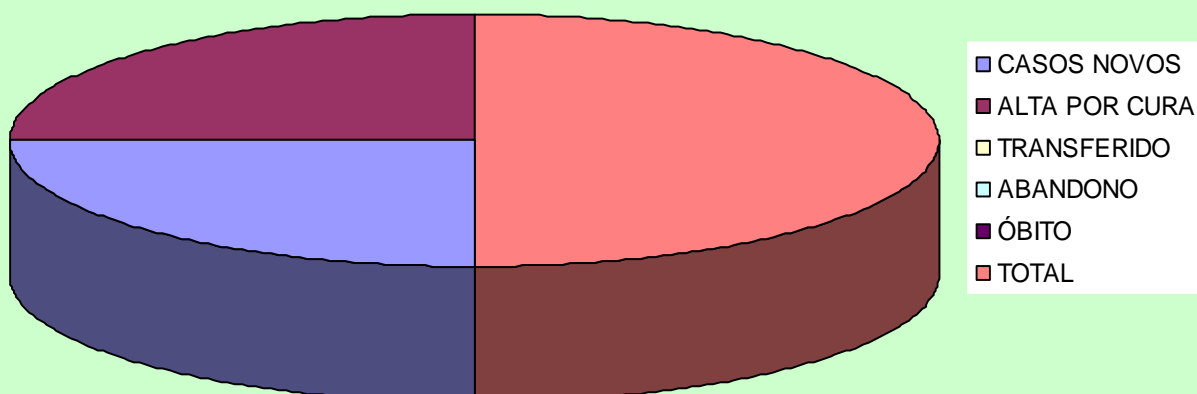
NOTIFICAÇÃO				
	ANO			
	2016	2016/2017	2017/2018	TOTAL
CASOS NOVOS	05	04	03	12
ALTA POR CURA	03	04	03	10
TRANSFERIDO	0	0	02	02
ABANDONO	01	-	0	01
ÓBITO	01	01	0	02
TOTAL	05	04	03	27



NOTIFICAÇÃO E TRATAMENTO DA HANSENÍASE

NOTIFICAÇÃO				
	ANO			
	2015/2016	2017/2018		TOTAL
CASOS NOVOS	02	01		03
ALTA POR CURA	02	01		03
TRANSFERIDO	0	0		0
ABANDONO	0	0		0
ÓBITO	0	0	0	0
TOTAL	04	02	0	0

HANASENÍASE 2015/2016-2017/2018



3.3.8 - IMUNIZAÇÃO

A importância da aplicação das vacinas do Esquema Básico na População em geral é a de promover a proteção individual e coletiva; quando feita de forma homogênea; pois evita a formação de bolsões de susceptíveis; considerando-se a efetividade e a eficácia de largo espectro que cada imunobiológico proporcionar ao indivíduo. É uma das ações importantes para redução da mortalidade infantil; é a prevenção, através de imunização contra doenças infecto-contagiosas (imunopreveníveis). Em 2014, 2015 e 2016 como demonstrado abaixo, temos coberturas vacinais homogêneas; onde quase todas as vacinas apresentam coberturas vacinais acima de 90%.

A Coordenação de imunização da Secretaria Municipal de Saúde em conjunto com as Equipes de Estratégias de Saúde da Família tem direcionado esforços no sentido de melhorar a adesão dos pais ao calendário vacinal infantil e assim proporcionar melhor cobertura a população de Santa Cruz do Arari.

COBERTURA VACINAL POR QUANTIDADE			
IMUNO	A N O		
	2014	2015	2016
BCG	81	127	115
MENINGOCOCICA C	99	160	127
HEPATITE B	125	182	187
PNEUMOCOCICA	114	156	113
POLIOMIELITE	93	157	96
ROTAVÍRUS	112	188	147
FEBRE AMARELA	120	88	60
FEBRE AMARELA ATÉ 4 ANOS	07	02	29
PERCENTUAL COBERTURA VACINAL (%)			

Prefeitura Municipal de Santa Cruz do Arari
Secretaria Municipal de Saúde

IMUNO	A N O		
	2014	2015	2016
BCG	122,73	127,00	138,55
MENINGOCOCICA C	150,00	160,00	152,01
HEPATITE B	189,39	182,00	225,30
PNEUMOCOCICA	166,67	155,00	168,67
POLLIOMIELITE	140,91	157,00	115,66
ROTAVÍRUS	169,70	188,00	177,11
FEBRE AMARELA	181,82	88,00	72,29
FEBRE AMARELA ATÉ 4 ANOS	4,55	00	18,83

Fonte: SI-PNI - Datasus

Análise Técnica: Com a implantação do Sistema de Informação do Programa Nacional de Imunização (SIPNI) em 2014, as salas de vacinas em todo país passaram por muitas adequações. No nível local houveram importantes melhorias no setor com a implantação do Sistema de Informação, a aquisição de equipamentos de informática, através de incentivo financeiro do Governo Federal. A partir deste momento todas as crianças que tomarem vacina foram cadastradas no sistema SIPNI. Todavia, com a falta de manutenção dos equipamentos de informática, houve uma queda considerável nas coberturas vacinais, o que significa que está se vacinando, mas não está sendo informado a sua totalidade para o Ministério da Saúde.

Análise e classificação diagnóstica: Manutenção e melhora na Estrutura de Equipamentos de Informática e melhora nos Serviços de Conexão de Internet. **Muito Urgente**

Proposta de Gestão: Ampliar o número de equipamentos de informática, Fortalecer a Rede de Conexão de Internet e Intensificar de forma significativa as Ações de Vacinação no Município de Santa Cruz do Arari com apoio das Estratégias de Saúde da Família,

3.3.9 - MORTALIDADE

Os dados sobre óbitos de Santa Cruz do Arari são extraídos do Sistema de Informação sobre Mortalidade – SIM, através das Declarações de Óbitos expedidas pelos Estabelecimentos de Saúde que atendem essa demanda, esses dados são de óbitos ocorridos tanto no interior dos Hospitais como em Domicílio e via Pública. Em Santa Cruz do Arari ainda não existe o Serviço de Verificação de Óbitos/SVO. Todos os Óbitos ocorridos fora dos Estabelecimentos são emitidos através da Solicitação da Família ou pela identificação do Agente Comunitário de Saúde que orienta os familiares quanto a procura do serviço.

ÓBITOS DE RESIDENTES NO MUNICÍPIO DE SANTA CRUZ DO ARARI OCORRIDOS POR ANO E POR SEXO			
SEXO	ANO		
	2014	2015	2016

Prefeitura Municipal de Santa Cruz do Arari
Secretaria Municipal de Saúde

MASCULINO	10	16	06
FEMININO	03	08	05
TOTAL	13	24	11

Fonte: Sistema SIM/SMS/Datasus

**MORTALIDADE GERAL NO MUNICÍPIO DE SANTA CRUZ DO ARARI OCORRIDOS
POR ANO E POR PRINCIPAIS CAUSAS**

PRINCIPAIS CAUSAS	ANO		
	2014	2015	2016
NEOPLASIAS (TUMORES)	06	07	07
DOENÇAS DO APARELHO CIRCULATORIO	11	05	09
GRAVIDEZ, PARTO E PUERPÉRIO	01	01	01
CAUSAS EXTERNAS	01	06	02
DOENÇAS ENDÓCRINAS, NUTRICIONAIS E METABÓLICAS	02	04	-
DOENÇA DO APARELHO RESPIRATÓRIO	01	03	-
DOENÇA DO SISTEMA NERVOSO	-	01	-
DOENÇA DO APARELHO DIGESTIVO	01	01	-
DOENÇAS INFCCIOSAS E PARASITÁRIAS	01	01	-
TOTAL:	24	29	19

Fonte: Sargsus/SIM/datasus

Análise Técnica:

Dentre as principais causas de óbitos ocorridos em Santa Cruz do Arari destacamos as Doenças do Aparelho Circulatório, Neoplasias e doenças endócrinas, nutricionais e metabólicas.

Análise e classificação diagnóstica: Relevante de Média Intervenção

Proposta da Gestão: Fortalecer as Ações de Saúde no Município de Santa Cruz do Arari

3.4 - FLUXO DE ACESSO

O município de Santa Cruz do Arari disponibiliza á seus usuários, uma Rede de serviços relacionados ao cuidado na Atenção Básica, Serviços de Média Complexidade e Vigilância em Saúde, ofertados nas Unidades de Saúde da Família, Unidade Mista, Postos de Saúde e Laboratório de Análises Clínicas.

Procedimento Ambulatorial por Grupo de Procedimentos

Grupo de Procedimentos	2014	2015	2016
Ações de promoção e prevenção em saúde	11.524	17.396	13.421
Procedimentos com finalidade diagnóstica	87.650	98.008	78.9312
Procedimentos clínicos	19.886	21.680	16.305
Procedimentos cirúrgicos	-	-	-
Ações complementares da atenção à saúde	-	-	-

Fonte: Datasus/MS

Prefeitura Municipal de Santa Cruz do Arari
Secretaria Municipal de Saúde

Procedimento Hospitalar por Grupo de Procedimentos (Internação Hospitalar)

Grupo de Procedimentos	2014	2015	2016
Procedimentos clínicos	363	440	446
Procedimentos cirúrgicos	-	-	-

Fonte: Datasus/MS

Comentário Técnico:

Os serviços de Média complexidade Ambulatorial e Hospitalar ofertados a População de Santa Cruz do Arari, são realizados através da Unidade Mista que integra a Política Nacional dos Hospitais de Pequeno Porte/HPP. O referido Prestador funciona sob Gestão Dupla em função do atual Processo de Gestão da Saúde do Município.

Os serviços não ofertados na Rede Assistencial de Santa Cruz do Arari são encaminhados em sua maioria ao Município de Belém e a outros prestadores, obedecendo o processo de Pactuação.

Análise e classificação diagnóstica: **Muito Urgente**

Proposta de Gestão:

Estruturação dos Estabelecimentos de Saúde de Santa Cruz do Arari, considerando a Manutenção da Estrutura Física, Profissional e de Equipamentos.

3.5 - GESTÃO DOS RECURSOS FINANCEIROS

A transferência fundo a fundo caracteriza-se pelo repasse dos recursos diretamente do Fundo Nacional de Saúde para os Fundos Municipais de Saúde, observadas as condições de gestão, a qualificação e a certificação aos programas e incentivos do Ministério da Saúde e os respectivos Tetos Financeiros. A Portaria N° 204 de 28 de janeiro de 2007, regulamenta a Transferência dos Recursos Federais para as Ações e Serviços de Saúde, na forma de Blocos de Financiamentos e define em seu Art. 4º essa modalidade:

I - Atenção Básica

II – Atenção de Média e Alta Complexidade Ambulatorial e Hospitalar

III – Vigilância em Saúde

VI – Assistência Farmacêutica

V – Gestão do SUS

VI – Investimentos na Rede de Serviços de Saúde (Portaria/GM/MS / N° 837/2009)

No município de Santa Cruz do Arari, os repasses do Tesouro Municipal seguem os critérios constitucionais e a Gestão Municipal de Saúde dispõe de autonomia administrativa e financeira de seus recursos, permanecendo o controle sobre Gestor Municipal.

Prefeitura Municipal de Santa Cruz do Arari
Secretaria Municipal de Saúde

DEMONSTRATIVO DE RECEITAS REALIZADAS

Blocos de Financiamento por ano – Receita

Blocos de Financiamentos	2014	2015	2016
Assistência Farmacêutica	R\$ 42.727,80	R\$ 39.167,15	R\$ 46.288,45
Atenção Básica	R\$ 543.267,96	R\$ 601.999,96	R\$ 730.499,96
Gestão do SUS	-	-	-
Investimento	R\$ 619.600,00	-	R\$ 74.798,90
MAC	R\$ 480.000,00	R\$ 480.000,00	R\$ 600.000,00
Vigilância em Saúde	R\$ 130.821,16	R\$ 102.803,70	R\$ 161.672,99
Total	R\$ 1.816.416,92	R\$ 1.223.970,81	R\$ 1.613.230,60

Fonte: FNS

DESPEZAS REALIZADAS

Blocos de Financiamento por ano - Despesas

Blocos de Financiamentos	2014	2015	2016
Outras Receitas do SUS	R\$ 567.178,09	R\$ 822.329,25	-
Vigilância em Saúde	R\$ 132.164,96	R\$ 127.394,72	R\$ 159.176,38
Atenção Básica	R\$ 561.148,07	R\$ 570.949,63	R\$ 740.550,29
MAC	R\$ 480.000,00	R\$ 480.000,00	R\$ 20.000,00
Blocos de Investimentos	R\$ 489.600,00	-	R\$ 74.798,90
Assistência Farmacêutica	R\$ 46.288,45	R\$ 1.887.267,50	R\$ 49.849,10
Piso de Atenção Fixo – PAB Fixo	R\$ 181.032,42	R\$ 220.553,63	R\$ 26.065,429
Piso de Atenção Fixo – PAB Variável	R\$ 380.115,65	R\$ 350.396,63	R\$ 473.096,00
Saúde da Família	-	R\$ 32.000,00	R\$ 104.000,00

Prefeitura Municipal de Santa Cruz do Arari
Secretaria Municipal de Saúde

Outros programas finan. Por transf. Fundo a fundo	-	-	R\$ 34.272,38
Agentes Comunitários de Saúde	R\$ 380.15,65	R\$ 318.396,00	R\$ 369.096,00
Vigilância Sanitária	R\$ 132.164,96	R\$ 29.078,81	R\$ 151.704,00
Componente Básico da Assistência Farmacêutica	R\$ 46.288,45	R\$ 35.606,50	R\$ 49.849,10
FAEC			R\$ 20.000,00
TOTAL	R\$ 3.396.096,70	R\$ 4.873.972,67	R\$ 3.208.457,58

Fonte:SIOPS/SARGSUS

RECEITAS PROJETADAS PARA 2018-2021

BLOCO DE FINANCIAMENTO	2018	2019	2020	2021
ATENÇÃO BÁSICA	R\$ 1.571.875,17	R\$ 1.571.875,17	R\$ 1.571.875,17	R\$ 1.571.875,17
VIGILÂNCIA EM SAÚDE	R\$ 144.371,53	R\$ 144.371,53	R\$ 144.371,53	R\$ 144.371,53
MÉDIA E ALTA COMPLEXIDADE	R\$ 753.568,33	R\$ 753.568,33	R\$ 753.568,33	R\$ 753.568,33
GESTÃO DO SUS				
APOIO ADMINISTRATIVO				
SAÚDE MENTAL	R\$ 48.726,63	R\$ 48.726,63	R\$ 48.726,63	R\$ 48.726,63
TOTAL	R\$ 2.374.170,13	R\$ 2.374.170,13	R\$ 2.374.170,13	R\$ 2.374.170,13

Percentual de Aplicação de Serviços em Saúde

Secretaria Municipal de Saúde Fundo Municipal de Saúde	Ano		
	2014	2015	2016
Percentual Alcançado	15,81	15,72	31,30%

3.6 - CIÊNCIA, TECNOLOGIA, PRODUÇÃO E INOVAÇÃO EM SAÚDE E GESTÃO (GESTÃO, CONTROLE SOCIAL E INTERSETORIALIDADE)

Especificação	Necessidades	Cap Instalada	Cobertura	Oferta	Observação: (*): anexar a relação
Aparelhos de informáticas	10	30	40	30	
Pontos de internet	03	01	03	01	

Prefeitura Municipal de Santa Cruz do Arari
Secretaria Municipal de Saúde

Sistemas instalados	05	22	22	22	
Pesquisas necessárias					
Pesquisas realizadas					
Recursos Humanos	05				
Capacitações e treinamentos	Periodicamente	-	Em torno de 80 %	Em torno de 80 %	Ampliar o leque de capacitações para qualificar a atenção
Telesaúde	02	0	0		Está sendo solicitada ao MS a implantação.
-					

Comentário Técnico:

Com base na análise dos repasses financeiros mensais que são repassados pelos 03 entes federativos, não estão contemplando a totalidade das necessidades para atendimento das demandas de saúde da população.

Análise e classificação diagnóstica: Muito Urgente

Proposta de Gestão: Fortalecer nas Câmaras Técnicas da CIR da Região de Saúde, Conselho Municipal de Saúde e outros Fóruns as discussões quanto as necessidades das demandas.

3.7 - Gestão do Trabalho e Educação em Saúde

A gestão do Trabalho exige a necessidade de diminuir o déficit de recursos humanos, a contratação de profissionais e deve ocorrer preferencialmente por concurso público, evitando a rotatividade profissional e melhorando a qualificação das equipes de trabalho.

A Educação em Saúde tem se dado de forma organizada, possibilitando ao trabalhador a atualização de conhecimentos através de capacitações em conjunto com a Educação Permanente.

A Secretaria de Saúde de Santa Cruz do Arari, tendo como base a análise das Coordenações, desenvolverá capacitação de Educação Permanente no âmbito das Redes de Atenção a Saúde, fortalecendo o conhecimento profissional de seus servidores e dando melhor qualidade no atendimento da população.

IV - EIXOS, DIRETRIZES, OBJETIVOS E METAS

DEFINIÇÃO DAS DIRETRIZES, OBJETIVOS, METAS E INDICADORES – 2017 A 2021

Definir pela Porta 2135 e Caderno de Diretrizes e Metas

Diretriz 1 - Ampliar e qualificar o acesso aos serviços de saúde de qualidade, em tempo adequado, com ênfase na humanização, equidade e no atendimento das necessidades de saúde, aprimorando a política de atenção básica, especial, ambulatorial e hospitalar, garantindo o acesso a medicamentos no âmbito do SUS.								
Objetivo 1 - Ampliar e qualificar o acesso aos serviços de saúde de qualidade, em tempo adequado, com ênfase na humanização, equidade e no atendimento das necessidades de saúde, aprimorando a política de atenção básica, especial, ambulatorial e hospitalar.								
N	Tipo	Meta	Indicador	2017	2018	2019	2020	2021
1	U	Aumentar o % de cobertura de acompanhamento das condicionalidades de saúde do Programa Bolsa Família (PBF)	Cobertura de acompanhamento das condicionalidades de saúde do programa Bolsa Família (PBF)	84%	89%	94%	94%	100%
2	U	Ampliar o acesso à atenção odontológica na atenção básica, passando para % equipes de saúde bucal implantadas.	Cobertura populacional estimada de saúde bucal na atenção básica.	25%	35%	35%	35%	35%
3	C	Aumentar o percentual de ação coletiva de escovação dental supervisionada.	Média da ação coletiva de escovação dental supervisionada	0,15%	0,25%	0,35%	0,35%	0,40%
4	C	Aumentar a cobertura populacional estimada pelas equipes de Atenção Básica.	Cobertura populacional estimada pelas equipes de atenção básica	30%	35%	35%	35%	35%
5	C	Redução de internações de causas sensíveis à Atenção Básica.	Proporção de internações por condições sensíveis à Atenção Básica (Icsab).	38%	33%	33%	28%	28%
6	E e R U M – E	Aumentar o nº de procedimentos ambulatoriais de média complexidade selecionados para a população residente.	Razão de procedimentos ambulatoriais de média complexidade e população residente.	2,8	2,8	8,8	8,8	8,8
7	E	Aumentar o nº de procedimentos ambulatoriais de alta complexidade selecionados para a população residente	Razão de procedimentos ambulatoriais de alta complexidade e população residente.	-	-	-	-	-
8	E	Ampliar o nº de leitos em %	Número de Leitos hospitalares do SUS por mil habitantes.	-	-	-	-	-

Prefeitura Municipal de Santa Cruz do Arari
Secretaria Municipal de Saúde

9	E	Aumentar em % o índice de Doadores Efetivos de Órgãos por milhão da população(pmp), passando de X pmp para X pmp.	Doador por milhão da população (pmp) Pará.	-	-	-	-	-
10	E	Meta Regional e Estadual: Implantar o Sistema Nacional de Gestão da Assistência Farmacêutica (Hórus) ou enviar o conjunto de dados por meio do serviço WebService, em X% dos municípios. Meta Municipal: Implantar o Sistema Nacional de Gestão da Assistência Farmacêutica (Hórus) ou enviar o conjunto de dados por meio do serviço WebService, em X% dos estabelecimentos farmacêuticos (farmácias e centrais de abastecimento farmacêutico) da Atenção Básica.)	Percentual de municípios com o Sistema Hórus implantado ou enviando conjunto de dados por meio do serviço Webservice.	-	-	-	-	-
11	U	Ampliar a razão de mulheres na faixa etária de 25 a 64 anos com exames citopatológicos a cada três anos.	Razão de exames citopatológicos do colo do útero em mulheres de 25 a 64 anos e a população residente de determinado local e a população da mesma faixa etária	0,02	0,08	0,08	0,013	0,013
12	U	Ampliar a razão de exames de mamografia em mulheres de 50 a 69 anos de idade.	Razão de exames de mamografia de rastreamento realizados em mulheres de 50 a 69 anos na população residente de determinado local e população da mesma faixa etária	0,01	0,06	0,06	0,06	0,06
13	E	Ampliar as ações realizadas por Centro de Atenção Psicossocial (CAPS) com equipes de Atenção Básica.	Ações de Matriciamento realizadas por CAPS com equipes de Atenção Básica.	N/A				

Diretriz 2 - Aprimorar as redes de atenção e promover o cuidado integral às pessoas nos vários ciclos de vida (criança, adolescente, jovem, adultos e idoso), considerando as questões de gênero e das populações em situação de vulnerabilidade social, na atenção básica, nas redes temáticas e nas redes de atenção nas regiões de saúde.

Prefeitura Municipal de Santa Cruz do Arari
Secretaria Municipal de Saúde

Objetivo 1 - Aprimorar e implantar as redes de atenção à saúde nas regiões de saúde, com ênfase na articulação da rede de urgência e emergência, rede cegonha, rede de atenção psicossocial, rede de cuidados à pessoa com deficiência, e da rede de atenção à saúde das pessoas com doenças crônicas.

N	Tipo	Meta	Indicador	2017	2018	2019	2020	2021
14	U	Acompanhar as ações de saúde, em 100% da tendência da gravidez de adolescentes de 10 a 19 anos.	Proporção de gravidez na adolescência entre as faixas etárias 10 a 19 anos	35%	30%	28%	25%	20%
15	E	Aumentar a proporção de nascidos vivos de mães com no mínimo sete consultas de pré-natal	Proporção de nascidos vivos de mães com 7 ou mais consultas de Pré – Natal.	85%	90%	90%	95%	95%
16	E	Ampliar o nº de pessoas assistidas em hospitais quando acidentadas.	Proporção de acesso hospitalar dos óbitos por acidente.	36,9%	38,3%	39,37	40,05	42,25
17	E	Reduzir X% os óbitos nas internações por Infarto Agudo do Miocárdio (IAM).	Proporção de óbitos nas internações por infarto agudo do miocárdio (IAM).	80%	50%	50%	50%	50%
18	E	Aumentar a proporção de registro de óbitos com causa básica definida.	Proporção de registro de óbitos com causa básica definida.	100%	100%	100%	100%	100%
19	U	Aumentar o X % de parto normal.	Proporção de parto normal no SUS e na Saúde Suplementar.	100%	100%	100%	100%	100%
20	U	Aumentar a cobertura do Serviço de Atendimento Móvel de Urgência (Samu –192).	Cobertura do Serviço de Atendimento Móvel de Urgência (SAMU – 192).	NÃO SE APLICA				

Objetivo 2 - Promover o cuidado integral às pessoas nos ciclos de vida (criança, adolescente, jovem, adultos e idoso), considerando as questões de gênero, orientação sexual, raça/etnia, situações de vulnerabilidade, as especificidades e a diversidade na atenção básica, nas redes temáticas e nas redes de atenção à saúde.

N	Tipo	Meta	Indicador	2017	2018	2019	2020	2021
21	U	Reduzir a mortalidade infantil.	Taxa de mortalidade infantil	50%	45%	42%	40%	35%
22	U	Reduzir o número de óbitos maternos	Número de Óbitos Maternos em determinado período e local de residência	35%	30%	28%	25%	20%
23	E	Investigar os Óbitos materno em Idade fértil (MIF)	Proporção de óbitos de mulheres em idade fértil (10 a 49) investigados	85%	85%	85%	90%	90%

Prefeitura Municipal de Santa Cruz do Arari
Secretaria Municipal de Saúde

24	E	Investigar os óbitos maternos.	Proporção de óbitos maternos investigados em determinado período e local de residência.	100%	100%	100%	100%	100%
25	E	Ampliar o número de unidades de Saúde com serviço de notificação contínua da violência doméstica, sexual e outras violências	Nº de unidades de saúde com serviço de notificação de violência doméstica, sexual e outras violências implantado.	1	1	1	1	1

Diretriz 3 - Reduzir e prevenir riscos e agravos à saúde da população por meio das ações de vigilância, promoção e proteção, com foco na prevenção de doenças crônicas não transmissíveis, acidentes e violências, no controle das doenças transmissíveis e na promoção do envelhecimento saudável.

Objetivo 1 - Reduzir e prevenir riscos e agravos à saúde da população, considerando os determinantes sociais, por meio das ações de vigilância, promoção e proteção, com foco na prevenção de doenças crônicas não transmissíveis, acidentes e violências, no controle das doenças transmissíveis e na promoção do envelhecimento saudável

N	Tipo	Meta	Indicador	2017	2018	2019	2020	2021
26	U	Reduzir a incidência de sífilis congênita	Número de casos novos de sífilis congênita em menores de 1 ano de idade.	50%	48%	45%	35%	30%
27	U	Reduzir a mortalidade prematura (de 30 a 69anos) por doenças crônicas não transmissíveis (DCNT – doenças do aparelho circulatório, câncer, diabetes e doenças respiratórias crônicas).	a) Para município e região com menos de 100 mil habitantes: Número de óbitos prematuros (de 30 a 69 anos) pelo conjunto das quatro principais doenças crônicas não transmissíveis (doenças do aparelho circulatório, câncer, diabetes e doenças respiratórias crônicas). b) Para município e região com 100 mil ou mais habitantes, estados e Distrito Federal: Taxa de mortalidade prematura (de 30 a 69 anos) pelo conjunto das quatro principais doenças crônicas não transmissíveis (doenças do aparelho circulatório, câncer, diabetes e doenças respiratórias crônicas).	10%	20%	35	40	50
28	E	Alcançar, nacionalmente, em pelo menos 75% dos municípios, as coberturas vacinais (CV) adequadas do Calendário Básico de Vacinação da Criança.	Proporção de vacinas selecionadas do Calendário nacional de vacinação para crianças menores de dois anos de idade-Pentavalente (3ª dose), Pneumocócica10-valente (2ª dose),	85%	90%	95%	95%	95%

Janeiro / 2018

Prefeitura Municipal de Santa Cruz do Arari
Secretaria Municipal de Saúde

			Poliomielite (3ª dose) e Tríplice viral (1ª dose) - com cobertura vacinal preconizada.					
29	E	Aumentar a proporção de cura de casos novos de tuberculose pulmonar com confirmação laboratorial	Proporção de cura de casos novos de tuberculose pulmonar com confirmação laboratorial.	85%	85%	90%	90%	90%
30	U	Realizar exames anti-HIV em 100% dos casos novos de tuberculose.	Proporção de exame anti-HIV realizados entre os casos novos de tuberculose	100%	100%	100%	100%	100%
31	U	Ampliar a proporção de municípios com casos de doenças ou agravos relacionados ao trabalho notificados, passando de X % em 2016 para X % em 2017, em âmbito nacional	Proporção de municípios com casos de doenças ou agravos relacionados ao trabalho notificados.	100%	100%	100%	100%	100%
32	U	Reduzir a incidência de AIDS em menores de 5 anos.	Número de casos novos de AIDS em menores de anos.	0%	0%	0%	0%	0%
33	U	Aumentar a proporção de cura dos casos novos de hanseníase nos anos das coortes	Proporção de cura de casos novos de hanseníase diagnosticados nos anos das coortes.	90%	90%	95%	95%	95%
34	U	> 80% dos contatos examinados dos casos novos de hanseníase, nos anos das coortes	Proporção de contatos examinados de casos novos de hanseníase.	100%	100%	100%	100%	100%
35	U	Reduzir a Incidência Parasitária Anual (IPA) de malária na Região Amazônica.	Número de casos autóctones da malária.	2%	2,23%	2,23%	2,43%	2,53%
36	E	Reduzir o número absoluto de óbito por dengue	Número absoluto de óbitos por dengue	0	0	0	0	0
37	U	Realizar visitas domiciliares para controle da dengue.	Número de ciclos que atingiram mínimo de 80% de cobertura de imóveis visitados para controle vetorial da dengue.	4	6	6	6	6
38	U	Ampliar a proporção de análises realizadas em amostras de água para consumo humano, quanto aos parâmetros coliformes totais, cloro residual livre e turbidez.	Proporção de análises realizadas em amostras de água para consumo humano quanto aos parâmetros coliformes totais, cloro residual livre e turbidez	85%	85%	90%	90%	90%

Janeiro / 2018

Prefeitura Municipal de Santa Cruz do Arari
Secretaria Municipal de Saúde

39	U	Ampliar o percentual de trabalhadores que atendem ao SUS com vínculos protegidos.	Proporção de preenchimento do campo “ocupação” nas notificações de agravos relacionados ao trabalho.	100%	100%	100%	100%	100%
----	---	---	--	------	------	------	------	------

Objetivo 2 - Aprimorar o marco regulatório e as ações de vigilância sanitária, para assegurar a proteção à saúde e o desenvolvimento sustentável do setor.

N	Tipo	Meta	Indicador	2017	2018	2019	2020	2021
40	U	Ampliar o % de municípios que realizam no mínimo seis grupos de ações de Vigilância Sanitária, consideradas necessárias.	Percentual de municípios que realizam no mínimo seis grupos de ações de Vigilância Sanitária, consideradas necessárias a todos os municípios no ano.	100%	100%	100%	100%	100%
41	U	Encerrar 80% ou mais das doenças compulsórias imediatas registradas no Sistema de Informações sobre Agravos de Notificação (Sinan), em até 60 dias a partir da data de notificação.	Proporção de casos de doenças de notificação compulsória imediata (DNCI) encerrados em 60 dias após notificação.	100%	100%	100%	100%	100%

Diretriz 4 - Fortalecer o papel do estado na regulação do trabalho em saúde e ordenar, para as necessidades do SUS, a formação, a educação permanente, a qualificação, a valorização dos trabalhadores e trabalhadoras, combatendo a precarização e favorecendo a democratização das relações de trabalho. Tudo isso considerando as metas de superação das demandas do mundo do trabalho na área da saúde estabelecidas, pela década de gestão do trabalho e educação em saúde, iniciada em 2013.

Objetivo 1 - Promover, para as necessidades do SUS, a formação, a educação permanente, a qualificação, a valorização dos trabalhadores, a desprecarização e a democratização das relações de trabalho.

N	Tipo	Meta	Indicador	2017	2018	2019	2020	2021
42	E	Implementar ações de educação permanente para qualificação das áreas prioritárias do SUS	Proporção de ações de educação permanente implementadas e/ou realizadas.	30%	40%	50%	50%	50%
43	E	X % de Ampliações de vagas ou de ovos Programas de Residência em Saúde.	Proporção de novas vagas ou de novos programas de residência em saúde.	N/A				
44	E	Ampliar o número de pontos do Tele-saúde Brasil Redes.	Número de pontos do Tele- saúde Brasil Redes implantados.	1	1	1	1	1

Objetivo 2 - Investir em qualificação e fixação de profissionais para o SUS – Desprecarizar o trabalho em saúde nos serviços do SUS da esfera pública na região de Saúde.

Prefeitura Municipal de Santa Cruz do Arari
Secretaria Municipal de Saúde

N	Tipo	Meta	Indicador	2017	2018	2019	2020	2021
45	E	X mesas (ou espaços formais) municipais ou estaduais de negociação do SUS, implantados e em funcionamento.	Número de mesas ou espaços formais municipais e estaduais de negociação permanente do SUS, implantados e/ou mantidos em funcionamento	1	1	1	1	1
Diretriz 5 - Aprimorar a relação federativa no SUS, fortalecendo a gestão compartilhada nas regiões de saúde e com a revisão dos instrumentos de gestão, considerando as especificidades regionais e a concertação de responsabilidades dos municípios, estados e união, visando oferecer ao cidadão o cuidado integral								
Objetivo 1 - Aprimorar a relação interfederativa e a atuação do Ministério da Saúde como gestor federal do SUS.								
N	Tipo	Meta	Indicador	2017	2018	2019	2020	2021
46	U	Ampliar o número de planos de saúde enviados aos conselhos de saúde.	Plano de Saúde enviado ao Conselho de Saúde.	1	1	1	1	1
Diretriz 6 - Garantir o financiamento estável e sustentável para o SUS, melhorando o padrão do gasto e qualificando o financiamento tripartite e os processos de transferência de recursos.								
Objetivo 1 - Melhorar o padrão de gasto, qualificar o financiamento tripartite e os processos de transferência de recursos, na perspectiva do financiamento estável e sustentável do SUS.								
N	Tipo	Meta	Indicador	2017	2018	2019	2020	2021
47	E	Meta Regional e Estadual: X% de entes da região com pelo menos uma alimentação por ano no Banco de Preços em Saúde. Meta Municipal e Estadual: Realizar pelo menos uma alimentação por ano no Banco de Preços em Saúde.	Proporção de entes com pelo menos uma alimentação por ano no Banco de Preço em Saúde.	-	-	-	-	-
48	E	Meta Regional e Estadual: 100% de municípios com serviço de ouvidoria implantado. Meta Municipal: Implantação de um serviço de ouvidoria.	Proporção de municípios com ouvidoria implantada.	1	1	1	1	1
		Meta Regional: Estruturação de, no mínimo um, componente municipal do	Componente do Sistema Nacional de Auditoria (SNA) estruturado.	-	-	-	-	-

Prefeitura Municipal de Santa Cruz do Arari
Secretaria Municipal de Saúde

49	E	Sistema Nacional de Auditoria (SNA) na região de Saúde. Meta Municipal e Estadual: Estruturação do componente municipal/estadual do SNA.						
----	---	--	--	--	--	--	--	--

PLANO MUNICIPAL DE SAÚDE 2018-2021: DIRETRIZES, OBJETIVOS, METAS e INDICADORES DOMI 2

Diretriz 1-Ampliar e qualificar o acesso aos serviços de saúde de qualidade, em tempo adequado, com ênfase na humanização, equidade e no atendimento das necessidades de saúde, aprimorando a política de atenção básica, especial, ambulatorial e hospitalar, garantindo o acesso a medicamentos no âmbito do SUS.

Objetivo 1 - Ampliar e qualificar o acesso aos serviços de saúde de qualidade, em tempo adequado, com ênfase na humanização, equidade e no atendimento das necessidades de saúde, aprimorando a política de atenção básica, especial, ambulatorial e hospitalar.

N	Ti p o	Meta	Indicador	META 2018	META 2019	META 2020	META 2021	RESPONSÁV EIS
				FÍSICA	FÍSICA	FÍSICA	FÍSICA	
1	U	Aumentar o % de cobertura de acompanhamento das condicionalidades de saúde do Programa Bolsa Família (PBF).	Cobertura de acompanhamento das condicionalidades de saúde do programa Bolsa Família (PBF).	89%	94%	94%	100%	Atenção Básica
		Programa: Atenção Primária em Saúde.						
X		Ação: Implementação da Atenção Primária.						
		Meta de Gestão: Implementação da Atenção Primária.						
		Ações Detalhadas/Atividades:						
		1. Monitorar o Estado Nutricional restrito ao cumprimento	Estado nutricional	88	89	90	91	Atenção

Janeiro / 2018

Prefeitura Municipal de Santa Cruz do Arari
Secretaria Municipal de Saúde

	das Condicionais do setor saúde no Programa Bolsa Família.	monitorado						Básica
	2. Avaliar o Estado Nutricional como atitude de Vigilância para a promoção da saúde.	Estado nutricional monitorado	88	89	90	91		Atenção Básica
	3. Prevenção dos agravos relacionados à alimentação e nutrição.	Agravos prevenidos	88	89	90	91		Atenção Básica
	4. Promover a Alimentação Adequada e Saudável- PAAS.	Alimentação promovida	88	89	90	91		Atenção Básica
	5. Fortalecimento da Gestão e Atenção Nutricional na Rede de Atenção a Saúde do SUS.	Gestão fortalecida	88	89	90	91		Atenção Básica
2 U	Ampliar o acesso à atenção odontológica na atenção básica, passando para cobertura de 81% equipes de saúde bucal implantadas.	Cobertura populacional estimada de saúde bucal na atenção básica.	35%	35%	35%	35%		Saúde Bucal
	Programa: Atenção Primária em Saúde							
	Ação: Implementação da Atenção Primária.							
	Meta de Gestão: Implementação da Atenção Primária, Ações de Saúde Bucal.							
	1- Expansão das equipes de saúde bucal.	Equipes implantadas	01	01	02	-		Saúde Bucal
	2 - Garantir a manutenção preventiva e Assistência técnica dos equipamentos e abastecimentos de insumos nas unidades odontológicas da rede de atenção à Saúde Bucal.	Equipamentos em Funcionamento	96%	97%	98%	99%		Saúde Bucal
	4 - Garantir a atenção em Saúde Bucal na população	Atenção a população do município	96%	97%	98%	99%		Saúde Bucal
	5- Manutenção das ações do Programa de Saúde Bucal	Ações do	96%	97%	98%	99%		Saúde Bucal

Janeiro / 2018

Prefeitura Municipal de Santa Cruz do Arari
Secretaria Municipal de Saúde

		no município	Programa Saúde Bucal realizadas					
3	U	Aumentar o percentual de ação coletiva de escovação dental supervisionada.	Média da ação coletiva de escovação dental supervisionada.	0,25%	0,35%	0,35%	0,40%	Saúde Bucal
		Programa: Atenção Primária em Saúde.						
		Ação: Implementação da Atenção Primária.						
		Meta de Gestão: Implementação da Atenção Primária, ações de Saúde Bucal.						
		Ações Detalhadas/Atividades:						
		1 - Manutenção das ações do programa saúde na escola	Programa em Funcionamento	50%	53%	68%	85%	Saúde Bucal
		2 - Manutenção das ações preventivas nas Unidades/Equipes de saúde	Programa em Funcionamento	50%	53%	68%	85%	Saúde Bucal
		3 -Promover eventos de Ações de Promoção e Prevenção integradas com outros programas e instituições municipais	Ações realizadas	50%	53%	68%	85%	Saúde Bucal
		4 - Realizar cursos de atualização permanente dos profissionais das equipes de saúde bucal.	Cursos realizados	2 Atualizações a serem realizadas	2 Atualizações a serem realizadas	2 Atualizações a serem realizadas	2 Atualizações a serem realizadas	Saúde Bucal
4	U	Aumentar a cobertura populacional estimada pelas equipes de Atenção Básica.	Cobertura populacional estimada pelas equipes de atenção básica	35%	35%	35%	35%	Atenção Básica
		Programa: Atenção Primária em Saúde						

Janeiro / 2018

Prefeitura Municipal de Santa Cruz do Arari
Secretaria Municipal de Saúde

	Ação: Implementação da Atenção Primária.						
	Meta de Gestão: Implementação da Atenção Primária.						
	Ações Detalhadas/Atividades:						
	1 – Implantação de UBS através do Programa de Requalificação e Emendas Parlamentares	Construção de UBS	-	02	-	-	Atenção Básica
	2 - Equipar as ESF com a implantação do Prontuário Eletrônico do Cidadão (PEC)	UBS equipadas	-	02	02	-	Atenção Básica
	3 – Reformar as UBS de acordo com o Programa de Requalificação UBS	Reforma de UBS	-	02	-	-	Atenção Básica
	4 - Expandir a cobertura das ESF	Equipes implantadas	01	-	-	-	Atenção Básica
	5 – Manutenção do município no PMAQ.	Município com adesão ao PMAQ	04	04	04	04	Atenção Básica
	6 - Manutenção do ESUS CDS ou Prontuário Eletrônico do Cidadão (PEC) nas Unidades de Básicas de Saúde.	Manter Prontuário ESUS CDS/Prontuário Eletrônico	02	03	05	06	Atenção Básica
	7 – Participação de técnicos em eventos interestaduais/nacionais (passagens, diárias, inscrição e diárias).	Número de eventos Participados	2	2	2	2	Atenção Básica
	8. Ampliar a promoção e aprimoramento do cuidado integral da pessoa com deficiência na atenção básica.	Proporção de acesso a promoção e aprimoramento do cuidado integral a pessoa com deficiência na atenção básica.	30%	40%	45%	50%%	Atenção Básica
5 U	Redução de internações de causas sensíveis à Atenção	Proporção de	33%	33%	28%	28%	Atenção

Janeiro / 2018

Prefeitura Municipal de Santa Cruz do Arari
Secretaria Municipal de Saúde

	Básica.	internações por condições sensíveis à Atenção Básica (Icsab).						Básica
	Programa: Atenção Primária em Saúde.							
	Ação: Implementação da Atenção Primária.							
	Meta de Gestão: Implementação da Atenção Primária.							
	Ações Detalhadas/Atividades:							
	1- Capacitação dos profissionais de saúde para prevenção, diagnóstico e tratamento de causas sensíveis a internações de acordo com a portaria MS/SAS 221/2008	Capacitação realizada	2	2	2	2		Atenção Básica
	2- Otimização do apoio e diagnóstico laboratorial no município. 3- Otimização do apoio terapêutico no município	Apoio laboratorial garantido	50%	50%	50%	55%		Atenção Básica
6	Aumentar o nº de procedimentos ambulatoriais de média complexidade selecionados para a população residente.	Razão de procedimentos ambulatoriais de média complexidade e população residente.	2,8	8,8	8,8	8,8		Regulação
	Programa: Manutenção da Média e Alta complexidade – MAC							
	Ação: Estruturação e Ampliação da Rede de Atenção de Média e Alta Complexidade							
	Meta de Gestão:							
	Ações Detalhadas/Atividades:							
	1. Implantação de uma Equipe de Retaguarda de Urgência e Emergência em Eventos de Massa no Município	1 equipe	1	1	1	1		U/E

Prefeitura Municipal de Santa Cruz do Arari
Secretaria Municipal de Saúde

		2. Manutenção da atenção de média complexidade	1 Rede de atenção	1	1	1	1	Regulação
		3 - Manutenção do Sistema de Apoio as Políticas de Saúde – SAIPS.	Adesão da Rede de Cuidados à Pessoa com Deficiência	50%	50%	55%	60%	Coord. PCD
9	E	Aumentar em % o índice de Doadores Efetivos de Órgãos por milhão da população(pmp), passando de X pmp para X pmp.	Doador por milhão da população (pmp) Pará.	NÃO SE APLICA				
		Ações Detalhadas/Atividades:						
10	E	Implantar o Sistema Nacional de Gestão da Assistência Farmacêutica (Hórus) ou enviar o conjunto de dados por meio do serviço WebService, em X% dos estabelecimentos farmacêuticos (farmácias e centrais de abastecimento farmacêutico) da Atenção Básica.)	Percentual de municípios com o Sistema Hórus implantado ou enviando o conjunto de dados por meio do serviço WebService.	50%	100%	100%	100%	Assist. Farmac.
		Programa: Manutenção da Atenção Primária e Média e Alta complexidade – MAC.						
		Ação: Estruturação e Ampliação da Rede de Atenção Primária e de Média e Alta Complexidade.						
		Meta de Gestão:						
		Ações Detalhadas/Atividades:						
		1. Manutenção da Farmácia Básica.	Farmácia básica mantida	100%	100%	100%	100%	Assist. Farmac.
11	U	Ampliar a razão de mulheres na faixa etária de 25 a 64 anos com exame citopatológico a cada três anos.	Razão de exames	0,08	0,08	0,013	0,013	.Saúde da Mulher

Janeiro / 2018

Prefeitura Municipal de Santa Cruz do Arari
Secretaria Municipal de Saúde

			citopatológicos do colo do útero em mulheres de 25 a 64 anos e a população residente de determinado local e a população da mesma faixa etária.						
		Programa: Atenção Primária em Saúde							
		Ação: Implementação da Atenção Primária							
		Meta de Gestão: Implementação da Atenção Primária							
		Ações Detalhadas/Atividades:							
		1. Manter a Rede de apoio à Atenção à Saúde da mulher em funcionamento.	Rede em Funcionamento	90%	92%	95%	98%	Saúde da Mulher	
1 2	U	Ampliar a razão de exames de mamografia em mulheres de 50 a 69 anos de idade.	Razão de exames de mamografia de rastreamento realizados em mulheres de 50 a 69 anos na população residente de determinado local e população da mesma faixa	0,06	0,06	0,06	0,06	Saúde da Mulher	

Janeiro / 2018

Prefeitura Municipal de Santa Cruz do Arari
Secretaria Municipal de Saúde

			etária.					
		Programa: Atenção Primária em Saúde						
		Ação: Implementação da Atenção Primária.						
		Meta de Gestão: Implementação da Atenção Primária.						
		Ações Detalhadas/Atividades:						
		1. Manter a Rede de apoio à Atenção à Saúde da mulher em funcionamento.	Rede em Funcionamento	90%	92%	95%	98%	Saúde da Mulher

PLANO MUNICIPAL DE SAÚDE 2018-2021: DIRETRIZES, OBJETIVOS, METAS e INDICADORES

Diretriz 2- Aprimorar as redes de atenção e promover o cuidado integral às pessoas nos vários ciclos de vida (criança, adolescente, jovem, adulto e idoso), considerando as questões de gênero e das populações em situação de vulnerabilidade social, na atenção básica, nas redes temáticas e nas redes de atenção nas regiões de saúde.

Objetivo 1- Aprimorar e implantar as redes de atenção à saúde nas regiões de saúde, com ênfase na articulação da rede de urgência e emergência, rede cegonha, rede de atenção psicossocial, rede de cuidados à pessoa com deficiência, e da rede de atenção à saúde das pessoas com doenças crônicas.

N	Tipo	Meta	Indicador	META 2018	META 2019	META 2020	META 2021	RESPONSÁVEIS
				FÍSICA	FÍSICA	FÍSICA	FÍSICA	
14	U	Acompanhar as ações de saúde, em 100% da tendência da gravidez de adolescentes de 10 a 19 anos.	Proporção de gravidez na adolescência entre as faixas etárias 10 a 19 anos.	30%	28%	25%	20%	Atenção Básica
		Ações Detalhadas/Atividades:						
		1. Realizar ações com ênfase na redução da gravidez na adolescência.		17%	16%	15%	14%	Atenção Básica.
		2. Manutenção de ações em Saúde do Adolescente programadas.	Programa saúde do Adolescente e Jovem funcionando	100%	100%	100%	100%	Atenção Básica.
		3. Manter a Rede de apoio à Atenção à Saúde da	Rede em	88%	90%	94%	95%	Coord.

Janeiro / 2018

Prefeitura Municipal de Santa Cruz do Arari
Secretaria Municipal de Saúde

		mulher e adolescente em funcionamento.	Funcionamento.					Saúde Mulher
		4. Implantar a Rede de Atenção Materno-infantil (Rede Cegonha).	Rede em Funcionamento.	88%	90%	94%	95%	Coord. Saúde Mulher
15	E	Aumentar a proporção de nascidos vivos de mães com no mínimo sete consultas de pré-natal.	Proporção de nascidos vivos de mães com 7 ou mais consultas de Pré – Natal.	90%	90%	95%	95%	Coord. Saúde Mulher
		Ações Detalhadas/Atividades:						
		Implantar a Rede de Atenção Materno-infantil (Rede Cegonha).	Rede em Funcionamento.	89%	90%	92%	95%	Coord. Saúde Mulher
16	E	Ampliar o nº de pessoas assistidas em hospitais quando acidentadas.	Proporção de acesso hospitalar dos óbitos por acidente.	38,3%	39,37	40,05	42,25	Regulação
		Ações Detalhadas/Atividades:						
		1. Garantir a oferta de procedimentos hospitalares de média complexidade	Serviço mantido	1	1	1	1	Regulação
17	E	Ampliar o nº de pessoas assistidas em hospitais quando acidentadas.	Proporção de óbitos nas internações por infarto agudo do miocárdio (IAM).	38,3%	39,37	40,05	42,25	Regulação
		Ações Detalhadas/Atividades:						
		1. Garantir a oferta de procedimentos hospitalares de média complexidade	Serviço mantido	1	1	1	1	Regulação
18	E	Aumentar a proporção de registro de óbitos com causa básica definida.	Proporção de registro de óbitos com causa básica definida.	90	90,5	90,5	100	Epidemiologia
		Ações Detalhadas/Atividades:						
		1. Registrar os óbitos com causa básica definida.	Óbitos com causa	95%	97%	87%	89%	Epidemiologia

Janeiro / 2018

Prefeitura Municipal de Santa Cruz do Arari
Secretaria Municipal de Saúde

			básica definida					
19	U	Aumentar o X % de parto normal.	Proporção de parto normal no SUS e na Saúde Suplementar.	100%	100%	100%	100%	Coord. Saúde Mulher
		Ações Detalhadas/Atividades:						
		1. Implantar a Rede de Atenção Materno-infantil (Rede Cegonha).	Implantação	-	50%	75%	100%	Coord. Saúde Mulher
Objetivo 2 -Promover o cuidado integral às pessoas nos ciclos de vida (criança, adolescente, jovem, adulto e idoso), considerando as questões de gênero, orientação sexual, raça/etnia, situações de vulnerabilidade, as especificidades e a diversidade na atenção básica, nas redes temáticas e nas redes de atenção à saúde.								
21	U	Reduzir a mortalidade infantil.	Taxa de mortalidade infantil	45%	42%	40%	35%	Atenção Básica/PSE
		1. Identificação de educandos com possíveis sinais de agravos com doenças em eliminação - TB (PSE e Colaborador).	100% dos educandos avaliados.	40%	45%	50%	60%	Atenção Básica/PSE
		2. Promover ações de segurança alimentar e nutricional e da alimentação saudável e prevenção da obesidade infantil no ambiente escolar (PSE).	Ações realizadas em 100% das redes de educação infantil.	60%	65%	70%	75%	Atenção Básica/PSE
		3. Promoção da Educação Permanente para os profissionais da Atenção Básica dentro dos programas de atenção à saúde da criança-AIDPI/TN/PROAME.	Número de eventos realizados.	100%	100%	100%	100%	Atenção Básica
		4. Manutenção das ações do Programa Saúde da Criança.	Programa em Funcionamento.	100%	100%	100%	100%	Atenção Básica
		5. Promover a semana do bebê.	1 evento ao ano	1	1	1	1	Atenção Básica
22	U	Investigar os Óbitos maternos.	Número de Óbitos Maternos em determinado período e local de residência.	100%	100%	100%	100%	Epidemiologia
		Ações Detalhadas/Atividades:						

Prefeitura Municipal de Santa Cruz do Arari
Secretaria Municipal de Saúde

		1. Realizar a investigação dos Óbitos maternos.	Óbitos investigados	1	1	1	1	Epidemiologia
23	E	Investigar os óbitos materno em Idade fértil (MIF) .	Proporção de óbitos de mulheres em idade fértil (10 a 49) investigados	100%	100%	100%	100%	Epidemiologia
		Ações Detalhadas/Atividades:						
		1. Realizar a investigação dos óbitos maternos em idade fértil.	Óbitos investigados	80%	85%	90%	95%	Epidemiologia
24	E	Reduzir o número de óbitos maternos.	Proporção de óbitos maternos em determinado período e local de residência.	1	1	1	0	Epidemiologia
		Ações Detalhadas/Atividades:						
		1. Reduzir o Número de óbitos maternos.	Óbitos reduzidos	3	2	1	0	Epidemiologia
25	E	Ampliar o número de unidades de Saúde com serviço de notificação contínua da violência doméstica, sexual e outras violências.	Nº de unidades de saúde com serviço de notificação de violência doméstica, sexual e outras violências implantado.	100	100	100	100	Epidemiologia
		Ações Detalhadas/Atividades:						
		1. Realizar notificação contínua da violência doméstica, sexual e outras violências nas Unidades de Saúde.	Notificações realizadas	1	1	1	1	Epidemiologia

Prefeitura Municipal de Santa Cruz do Arari
Secretaria Municipal de Saúde

PLANO MUNICIPAL DE SAÚDE 2018-2021: DIRETRIZES, OBJETIVOS, METAS e INDICADORES

Diretriz 3 - Reduzir e prevenir riscos e agravos à saúde da população por meio das ações de vigilância, promoção e proteção, com foco na prevenção de doenças crônicas não transmissíveis, acidentes e violências, no controle das doenças transmissíveis e na promoção do envelhecimento saudável.

Objetivo 1 - Reduzir e prevenir riscos e agravos à saúde da população, considerando os determinantes sociais, por meio das ações de vigilância, promoção e proteção, com foco na prevenção de doenças crônicas não transmissíveis, acidentes e violências, no controle das doenças transmissíveis e na promoção do envelhecimento saudável.

N	Tipo	Meta	Indicador	META 2018	META 2019	META 2020	META 2021	RESPONSÁVEIS
				FÍSICA	FÍSICA	FÍSICA	FÍSICA	
26	U	Reduzir a incidência de sífilis congênita	Número de casos novos de sífilis congênita em menores de 1 ano de idade.	50%	45%	35%	30%	Epidemiologia
		Programa: Vigilância em Saúde						
		Ação: Implementação das Ações de Vigilância epidemiológica						
		Meta de Gestão:						
		Ações Detalhadas/Atividades:						
		1. Implementar as ações de prevenção e controle da sífilis congênita.	Ações implementadas	100%	100%	100%	100%	Epidemiologia
27	U	Reduzir a mortalidade prematura (de 30 a 69anos) por doenças crônicas não transmissíveis (DCNT – doenças do aparelho circulatório, câncer, diabetes e doenças respiratórias crônicas).	b) Para município e região com 100 mil ou mais habitantes, estados e Distrito Federal: Taxa de mortalidade	8%	7%	5%	5%	Atenção Básica

Prefeitura Municipal de Santa Cruz do Arari
Secretaria Municipal de Saúde

			prematura (de 30 a 69 anos) pelo conjunto das quatro principais doenças crônicas não transmissíveis (doenças do aparelho circulatório, câncer, diabetes e doenças respiratórias crônicas).					
		Ações Detalhadas/Atividades:						
		1- Manter Eventos Temáticos realizados pela coordenação do programa	Eventos Realizados	4	4	4	4	Atenção Básica
		2- Supervisionar, monitorar e Avaliar os Programas (DCNT) ATMG (Automonitoramento Glicêmico) e Idoso.	Ação realizada	4	4	4	4	Atenção Básica
		3- Manter a Regularidade dos Insumos, materiais, Impressos e Medicamentos dos Programas nas Unidades de Saúde.	Serviço em Funcionamento	100%	100%	100%	100%	Atenção Básica
		4- Qualificar os Profissionais da Rede de Atenção à Saúde de forma contínua em DCNT e saúde do Idoso	Qualificações Realizadas	2	2	2	2	Atenção Básica
		5- Implantação da rede de Referência em Assistência à Saúde do Idoso	Referência Implantada no Município	1	1	1	1	Atenção Básica
		6- Implantar Polos de academia da saúde	Academia implantada	-	1	1	-	Atenção Básica
		7- Manutenção da academia da saúde	Academia em funcionamento	-	1	1	-	Atenção Básica
28	U	Alcançar, nacionalmente, em pelo menos 75% dos municípios, as coberturas vacinais (CV)	Proporção de vacinas selecionadas do	90%	90%	95%	95%	Vigilância Epidemiológica

Janeiro / 2018

Prefeitura Municipal de Santa Cruz do Arari
Secretaria Municipal de Saúde

		adequadas do Calendário Básico de Vacinação da Criança.	Calendário nacional de vacinação para crianças menores de dois anos de idade – Pentavalente (3ª dose), Pneumocócica 10-valente (2ª dose), Poliomielite (3ª dose) e Tríplice viral (1ª dose) – com cobertura vacinal preconizada.					
		Ações Detalhadas/Atividades:						
		1. Realizar vacinação para menores de 2 anos com todas as vacinas selecionadas do calendário vacinal.	Vacinas realizadas	100%	100%	100%	100%	Vigilância Epidemiológica
29	E	Aumentar a proporção de cura de casos novos de tuberculose pulmonar com confirmação laboratorial.	Proporção de cura de casos novos de tuberculose pulmonar com confirmação laboratorial.	85%	90%	90%	90%	Vigilância Epidemiológica
		Ações Detalhadas/Atividades:						
		1. Implementar as ações de prevenção e controle da tuberculose.	Ações implementadas	80%	80%	80%	80%	Vigilância Epidemiológica
30	U	Realizar exames anti-hiv em 100% dos casos novos de tuberculose.	Proporção de exame Anti-HIV realizados entre os casos novos de tuberculose.	100%	100%	100%	100%	Vigilância Epidemiológica
		Ações Detalhadas/Atividades:						
		1. Implementar as ações de prevenção e controle da tuberculose.	Ações implementadas	80%	80%	80%	80%	Vigilância Epidemiológica

Janeiro / 2018

Prefeitura Municipal de Santa Cruz do Arari
Secretaria Municipal de Saúde

31	U	Ampliar a proporção de municípios com casos de doenças ou agravos relacionados ao trabalho notificados, passando de X % em 2016 para X % em 2017, em âmbito nacional.	Proporção de municípios com casos de doenças ou agravos relacionados ao trabalho notificados.	NÃO SE APLICA				
		Ações Detalhadas/Atividades:						
32	U	Reduzir a incidência de AIDS em menores de 5 anos.	Número de casos novos de AIDS em menores de 5 anos.	0	0	0	0	Vigilância Epidemiológica
		Programa: Vigilância em Saúde						
		Ação: Implementação das Ações de Vigilância epidemiológica						
		Meta de Gestão:						
		Ações Detalhadas/Atividades:						
		1. Implementação dos serviços de controle e prevenção das DST/HIV/Aids e HVC.	Serviço implementado	100%	100%	100%	100%	Vigilância Epidemiológica
33	U	Aumentar a proporção de cura dos casos novos de hanseníase nos anos das coortes.	Proporção de cura de casos novos de hanseníase diagnosticados nos anos das coortes.	90%	95%	95%	95%	Vigilância Epidemiológica
		Ações Detalhadas/Atividades:						
		1. Implementar as ações de prevenção e controle da hanseníase.	Ações implementadas	100%	100%	100%	100%	Vigilância Epidemiológica
34	E	> 80% dos contatos examinados dos casos novos de hanseníase, nos anos das coortes.	Proporção de contatos examinados de casos novos de hanseníase.	100%	100%	100%	100%	Vigilância Epidemiológica

Prefeitura Municipal de Santa Cruz do Arari
Secretaria Municipal de Saúde

		Ações Detalhadas/Atividades:						
		1. Implementar as ações de prevenção e controle da hanseníase.	Ações implementadas	100%	100%	100%	100%	Vigilância Epidemiológica
35	E	Reduzir a Incidência Parasitária Anual (IPA) de malária na Região Amazônica.	Número de casos autóctones da malária.	2,23%	2,23%	2,43%	2,53%	Vigilância Epidemiológica
		Ações Detalhadas/Atividades:						
		1. Implementação dos serviços de vigilância ambiental e controle de doenças.	Serviço implementado	100%	100%	100%	100%	Vigilância Sanitária
36	E	Reduzir o número absoluto de óbito por dengue	Número absoluto de óbitos por dengue.	0	0	0	0	Vigilância Sanitária
		Ações Detalhadas/Atividades:						
		1. Implementação dos serviços de vigilância ambiental e controle de doenças. 2. Capacitação dos Agentes Comunitários de Saúde para Prevenção e Controle da Dengue	Serviço implementado	100%	100%	100%	100%	Vigilância Sanitária
37	U	3- Realizar visitas domiciliares para controle da dengue.	Número de ciclos que atingiram mínimo de 80% de cobertura de imóveis visitados para controle vetorial da dengue.	4	6	6	6	Vigilância Sanitária
		Ações Detalhadas/Atividades:						
		1. Implementação dos serviços de vigilância ambiental e controle de doenças.	Serviço implementado	100%	100%	100%	100%	Vigilância Sanitária
38	U	Ampliar a proporção de análises realizadas em amostras de água para consumo humano, quanto aos parâmetros coliformes totais, cloro residual livre e turbidez.	Proporção de análises realizadas em amostras de água para consumo	85%	90%	90%	90%	Vigilância Sanitária.

Janeiro / 2018

Prefeitura Municipal de Santa Cruz do Arari
Secretaria Municipal de Saúde

			humano quanto aos parâmetros coliformes totais, cloro residual livre e turbidez.					
		Ações Detalhadas/Atividades:						
		<ol style="list-style-type: none"> 1. Implementação dos serviços de vigilância ambiental e controle de doenças. 2. Manutenção dos insumos para coleta de Amostras de Água. 3. Garantia de Fluxo do Material Coletado ao LACEN 	Serviço implementado	100%	100%	100%	100%	Vigilância Sanitária
39	U	Ampliar o percentual de trabalhadores que atendem ao SUS com vínculos protegidos.	Proporção de preenchimento do campo "ocupação" nas notificações de agravos relacionados ao trabalho.	100%	100%	100%	100%	Saúde do Trabalhador
		Ações Detalhadas/Atividades:						
		Aumentar o % de trabalhadores que atendem ao SUS com vínculos protegidos.	Aumentar Notificações de Acidentes Graves com preenchimento do campo "OCUPAÇÃO" corretamente ou conforme lista Cadastro Nacional de	100%	100%	100%	100%	Saúde do Trabalhador

Prefeitura Municipal de Santa Cruz do Arari
Secretaria Municipal de Saúde

			Atividade Econômica (CNAE).					
Objetivo 2 - Aprimorar o marco regulatório e as ações de vigilância sanitária, para assegurar a proteção à saúde e o desenvolvimento sustentável do setor.								
40	U	Ampliar o % de municípios que realizam no mínimo seis grupos de ações de Vigilância Sanitária, consideradas necessárias.	Percentual de municípios que realizam no mínimo seis grupos de ações de Vigilância Sanitária, consideradas necessárias a todos os municípios no ano.	100%	100%	100%	100%	Vigilância Sanitária
		Ações Detalhadas/Atividades:						
		1. Implementação dos serviços de vigilância sanitária.	Serviços mantidos	100%	100%	100%	100%	Vigilância Sanitária
41	U	Encerrar 80% ou mais das doenças compulsórias imediatas registradas no Sistema de Informações sobre Agravos de Notificação (Sinan), em até 60 dias a partir da data de notificação.	Proporção de casos de doenças de notificação compulsória imediata (DNCI) encerrados em 60 dias após notificação.	100%	100%	100%	100%	Vig. Epidemiológica.
		Ações Detalhadas/Atividades:						
		1. Realizar o encerramento das notificações compulsórias imediatas (DNCI) em até 60 dias após notificação.	Notificações compulsórias encerradas	80%	80%	80%	80%	Vig. Epidemiológica.

Prefeitura Municipal de Santa Cruz do Arari
Secretaria Municipal de Saúde

PLANO MUNICIPAL DE SAÚDE 2018-2021: DIRETRIZES, OBJETIVOS, METAS e INDICADORES

Diretriz 4 - Fortalecer o papel do estado na regulação do trabalho em saúde e ordenar, para as necessidades do SUS, a formação, a educação permanente, a qualificação, a valorização dos trabalhadores e trabalhadoras, combatendo a precarização e favorecendo a democratização das relações de trabalho. Tudo isso considerando as metas de superação das demandas do mundo do trabalho na área da saúde estabelecidas, pela década de gestão do trabalho e educação em saúde, iniciada em 2013

Objetivo 1 - Promover, para as necessidades do SUS, a formação, a educação permanente, a qualificação, a valorização dos trabalhadores, a desprecarização e a democratização das relações de trabalho.

N	Tipo	Meta	Indicador	META 2018	META 2019	META 2020	META 2021	RESPONSÁVEIS
				FÍSICA	FÍSICA	FÍSICA	FÍSICA	
42	E	Implementar ações de educação permanente para qualificação das áreas prioritárias do SUS.	Proporção de ações de educação permanente implementadas e/ou realizadas.	30%	40%	50%	50%	Educação Permanente
		Ações Detalhadas/Atividades:						
		Implementar ações de Educação Continuada em toda a rede de saúde, para a promoção de desenvolvimento profissional de todos os servidores de saúde.	Proporção de ações de Educação Continuada implementadas e/ou realizadas	100%	100%	100%	100%	Educação Permanente
43	E	X % de Ampliações de vagas ou de novos Programas de Residência em Saúde.	Proporção de novas vagas ou de novos programas de residência em saúde.	NÃO SE APLICA				
		Ações Detalhadas/Atividades:						
44	E	Ampliar o número de pontos do Telessaúde Brasil Redes.	Número de pontos do Telessaúde Brasil Redes	1	1	1	1	Educação

Prefeitura Municipal de Santa Cruz do Arari
Secretaria Municipal de Saúde

			implantados.					Perma nente
		Ações Detalhadas/Atividades:						
		Implementar ações de fortalecimento do uso da ferramenta Telessaúde como intervenção no processo de promoção e prevenção dos agravos em saúde.	Nº de ações realizadas e ou implementadas	100%	100%	100%	100%	Educaç ão Perma nente
Objetivo 2 - Investir em qualificação e fixação de profissionais para o SUS – Desprezarizar o trabalho em saúde nos serviços do SUS da esfera pública na região de Saúde.								
45	E	X mesas (ou espaços formais) municipais ou estaduais de negociação do SUS, implantados e em funcionamento.	Número de mesas ou espaços formais municipais e estaduais de negociação permanente do SUS, implantados e/ou mantidos em funcionamento.	1	1	1	1	Gestão de R.H
		Ações Detalhadas/Atividades:						
		1. Implementação de ações em gestão de pessoas.	Ações implementadas	100%	100%	100%	100%	Gestão de RH

PLANO MUNICIPAL DE SAÚDE 2018-2021: DIRETRIZES, OBJETIVOS, METAS e INDICADORES

Diretriz 5 - Aprimorar a relação federativa no SUS, fortalecendo a gestão compartilhada nas regiões de saúde e com a revisão dos instrumentos de gestão, considerando as especificidades regionais e a concertação de responsabilidades dos municípios, estados e união, visando oferecer ao cidadão o cuidado integral.

Objetivo 1- Aprimorar a relação interfederativa e a atuação do Ministério da Saúde como gestor federal do SUS.

N	Tipo	Meta	Indicador	META 2018	META 2019	META 2020	META 2021	RESPONSÁVEIS
---	------	------	-----------	--------------	--------------	--------------	--------------	--------------

Janeiro / 2018

Prefeitura Municipal de Santa Cruz do Arari
Secretaria Municipal de Saúde

				FÍSICA	FÍSICA	FÍSICA	FÍSICA	
46	U	Ampliar o número de planos de saúde enviados aos conselhos de saúde.	Plano de Saúde enviado ao Conselho de Saúde.	1	1	1	1	Planejamento.
		Ações Detalhadas/Atividades:						
		1-Enviar Plano de Saúde ao CMS.	Plano de Saúde enviado ao Conselho de Saúde.	1	1	1	1	Planejamento.
		2-Implementar ações de planejamento, orçamento, programação e monitoramento ascendente na rede.	Ações implementadas	100%	100%	100%	100%	Planejamento
		3-Manutenção do Conselho Municipal de Saúde	Conselho mantido	1	1	1	1	Gestão

PLANO MUNICIPAL DE SAÚDE 2018-2021: DIRETRIZES, OBJETIVOS, METAS e INDICADORES

Diretriz 6 - Garantir o financiamento estável e sustentável para o SUS, melhorando o padrão do gasto e qualificando o financiamento tripartite e os processos de transferência de recursos.

Objetivo 1- Melhorar o padrão de gasto, qualificar o financiamento tripartite e os processos de transferência de recursos, na perspectiva do financiamento estável e sustentável do SUS.

N	Tipo	Meta	Indicador	META 2018	META 2019	META 2020	META 2021	RESPONSÁVEIS
				FÍSICA	FÍSICA	FÍSICA	FÍSICA	
47	E	Meta Regional e Estadual: X% de entes da região com pelo menos uma alimentação por ano no Banco de Preços em Saúde. Meta Municipal e Estadual: Realizar pelo menos uma alimentação por ano no Banco de Preços em Saúde.	Proporção de entes com pelo menos uma alimentação por ano no Banco de preço em Saúde.	NÃO SE APLICA				
		Ações Detalhadas/Atividades:						

Prefeitura Municipal de Santa Cruz do Arari
Secretaria Municipal de Saúde

48	E	Meta Regional e Estadual: 100% de municípios com serviço de ouvidoria implantado.	Proporção de municípios com ouvidoria implantada.	1	1	1	1	Ouvidoria
		Meta Municipal: Implantação de um serviço de ouvidoria.						
		Ações Detalhadas/Atividades:						
		1. Manutenção dos serviços do Ouvidoria.	Serviço mantido	1	1	1	1	Ouvidoria
49	E	Meta Regional: Estruturação de, no mínimo um, componente municipal do Sistema Nacional de Auditoria (SNA) na região de Saúde.	Componente do Sistema Nacional de Auditoria (SNA) estruturado.	NÃO SE APLICA				
		Meta Municipal e Estadual: Estruturação do componente municipal/estadual do SNA.						
		Ações Detalhadas/Atividades:						
		1. Implementação dos serviços de auditoria	Serviço implementado					